

Hektarskördar och totalskördar 2002

Definitiva uppgifter

Crop yields per hectare and total production in 2002

Final data

I korta drag

Totalskörden av spannmål normal

2002 års skörd av spannmål beräknas sammantaget uppgå till 5,5 miljoner ton. Det motsvarar ungefär genomsnittet för de fem senaste åren. Hektarskördarna är förhållandevis höga men spannmålsarealerna har minskat med fyra procent jämfört med 2001 och med åtta procent jämfört med genomsnittet för de fem senaste åren.

Ökad odling av raps och rybs

Arealen av raps och rybs ökade med 50 procent jämfört med föregående år. Totalskörden beräknas till 160 000 ton, vilket också är 50 procent mer än 2001.

Allt mindre skördar av potatis

Totalskörden av matpotatis för riket beräknas till 613 000 ton. Det är en minskning jämfört med föregående års totalskörd med ca 9 000 ton (två procent). Hektarskörden beräknas till 26 470 kilo per hektar vilket är något högre än 2001, men minskad areal gör att den totala potatisskörden minskar. Totalskörden för potatis för stärkelse beräknas till 301 000 ton, vilket är i nivå med 2001 års skörd.

Vallskörden

Den inbärgade vallskörden, inklusive återväxt, har beräknats till 4 012 000 ton och hektarskörden för riket till 5 200 kg per hektar. Resultaten baseras på en postenkät till 700 lantbrukare. Någon officiell vallstatistik har inte framtagits under senare år varför inga jämförelser görs med tidigare resultat.



Gerda Ländell, SCB, tfn 019-17 68 07, gerda.landell@scb.se
Olle Funcke, SCB, tfn 019-17 60 51, olle.funcke@scb.se

Statistiken har producerats av SCB på uppdrag av Jordbruksverket, som ansvarar för officiell statistik inom området.

ISSN 1404-5834 Serie JO - Jordbruk, skogsbruk och fiske. Utkom den 19 maj 2003.
Tidigare publicering: Se avsnittet Fakta om statistiken.
Utgivare av Statistiska meddelanden är Svante Öberg, SCB.

Innehåll

Statistiken med kommentarer	4
Tabeller	8
1. Höstvet. Skörd 2002	8
2. Vårvet. Skörd 2002	9
3. Höstråg. Skörd 2002	10
4. Höstkorn. Skörd 2002	11
5. Vårkorn. Skörd 2002	12
6. Havre. Skörd 2002	13
7. Rågvete. Skörd 2002	14
8. Blandsäd. Skörd 2002	15
9. Ärt. Skörd 2002	16
10. Höstraps. Skörd 2002	17
11. Vårrops. Skörd 2002	18
12. Höstrybs. Skörd 2002	19
13. Vårrys. Skörd 2002	20
14. Oljelin. Skörd 2002	21
15. Matpotatis. Skörd 2002	22
16. Potatis för stärkelse. Skörd 2002	23
17. Slåttervall. Första skörd 2002	24
18. Slåttervall. Återväxt och total inbärgad vallskörd 2002	24
19. Slåttervall och betesvall. Arealfördelning 2002, hektar	25
20. Slåttervall och betesvall. Arealfördelning 2002, procent	25
21. Spannmål. Obärgad areal 2002	26
22. Ärt, höstraps och vårrops. Obärgad areal 2002	29
23. Vårrys, raps/rys samt oljelin. Obärgad areal 2002	30
24. Potatis. Obärgad areal 2002	31
25. Spannmål. Areal skördad som grönfoder 2002	32
26. Ärt, raps/rys samt oljelin. Areal skördad som grönfoder 2002	35
27. Spannmål, ärt och oljevaxter 2002. Undersökningens omfattning	36
28. Potatis 2002. Undersökningens omfattning	37
Diagram	38
1. Spannmål. Totalskördar 1993-2002	38
2. Raps och rys. Totalskördar 1993-2002	38
3. Matpotatis. Totalskördar 1993-2002	38
4. Spannmål. Grödfördelning av totalskördar 2002	39
5. Spannmål. Grödfördelning av totalskördar 2001	39
6. Spannmål. Grödfördelning av totalskördar 2000	39
Kartor	40
1. Produktionsområden (PO8)	40

2. Vårkorn. Hektarskörd för produktionsområden	41
3. Slåttervall. Total hektarskörd för produktionsområden	42
Fakta om statistiken	43
<hr/>	
Detta omfattar statistiken	43
Definitioner och förklaringar	43
Så görs statistiken	44
Uppgiftsinsamling och bearbetning	44
Statistikens tillförlitlighet	47
Osäkerhetskällor	47
Bra att veta	50
Annan statistik	50
In English	52
<hr/>	
Summary	52
List of tables	53
List of terms	54

Statistiken med kommentarer

I detta statistiska meddelande redovisas definitiva resultat för 2002 avseende skörd av spannmål, ärtor, oljeväxter, potatis och slättervall.

Spannmål

Totalskördar

Totalt för riket beräknas spannmålsskörden till 5,46 miljoner ton. Det motsvarar ungefär genomsnittet för de fem senaste åren. Minskade spannmålsarealer uppvägs av att hektarskördarna i genomsnitt för riket är högre än normalt. I diagram 1 redovisas hur den totala spannmålsskörden har varierat under de senaste tio åren.

Höstveteskörden uppgår totalt till 1,84 miljoner ton vilket motsvarar 33 procent av den totala spannmålsskörden. Jämfört med föregående år har totalskörden minskat med 14 procent. Arealen höstvetet brukar variera kraftigt från år till år beroende på hur förutsättningarna för höstsådd varit året innan. Den nederbördsrika hösten 2001 ledde till minskade arealer av både höstvetet och de övriga höstsådda spannmålsgrödorna. Diagram 4-6 visar spannmålsgrödornas andel av totalskörden för åren 2000-2002.

Den totala skörden av råg beräknas till 128 000 ton. Det är 18 procent mindre än femårsgenomsnittet.

Minskad odling av höstkorn har medfört att totalskörden av denna gröda är 50 procent lägre än genomsnittet för den senaste femårsperioden.

Totalskörden av vårkorn och havre beräknas till 1,75 respektive 1,18 miljoner ton, vilket är 9 respektive 23 procent mer än föregående år. Ökningen är en följd av både ökad odling och bra avkastning. Jämfört med genomsnittet för de fem senaste åren har odlingen av vårkorn och havre dock minskat.

Vårvetet är en viktig ersättningsgröda för höstvetet. Totalskörden för 2002 uppgår till 268 000 ton vilket är 29 procent mer än 2001 och 11 procent mer än femårsgenomsnittet.

Totalskörden av rågvete beräknas uppgå till 169 000 ton, vilket är i nivå med genomsnittet för de senaste tre åren.

Den totala skörden av blandsäd beräknas till 93 100 ton. De redovisade skördeuppgifterna för blandsäd innefattar stråsädesblandningar och stråsäd/baljväxtblandningar. Arealer som skördats som grönfoder har frånräknats och redovisas separat.

Hektarskördar

Jämfört med tidigare år har höstvetet under 2002 gett hög skörd per hektar i flera län, bland annat i Uppsala, Kalmar, Gotlands, Hallands, Värmlands och Örebro län. I Skåne och Östergötlands län har avkastningen varit i nivå med femårsgenomsnittet. I genomsnitt för landet som helhet blev hektarskörden av höstvetet 6 procent högre än femårsgenomsnittet.

Hektarskörden av vårvetet beräknas på riksnivå vara i nivå med femårsgenomsnittet.

Höstråg har i Skåne gett en avkastning som är nära genomsnittet för de fem senaste åren. Flera av de övriga länen, bland annat Östergötlands och Västra Götalands län, visar hektarskördar av höstråg som är högre än motsvarande femårsgenomsnitt. I medeltal för landet är avkastningen cirka 7 procent högre än femårsgenomsnittet.

Vårkorn har gett bra avkastning i flera län, bland annat i Hallands, Västra Götalands, Örebro, Gävleborgs, Västernorrlands, Jämtlands, Västerbottens och

Norrbottnens län. Se även karta 2 där hektarskördarna för vårkorn finns redovisade för de åtta produktionsområdena. På riksnivå är vårkornets hektarskörd 8 procent högre än genomsnittet för de fem senaste åren.

Även havre har gett hög hektarskörd i flertalet av länen. Ett undantag är Dalarernas län, där det rapporterats om att grödorna gulnat som en följd av lokala regn under början av växtsäsongen. I de södra delarna av Kronobergs län har havren och även andra grödor skadats av häftiga regn efter vårsådden. På riksnivå visar havre hög avkastning per hektar, 15 procent högre än 2001 och 9 procent högre än femårsgenomsnittet.

Rågvete visar under 2002 mycket bra skördeutfall per hektar i alla län där rågveteodling förekommer. Jämfört med länens femårsgenomsnitt är ökningen till exempel 18 procent i Östergötland, 24 procent på Gotland, 22 procent i Hallands län och 16 procent i Västra Götalands län. På riksnivå är ökningen 19 procent jämfört med femårsgenomsnittet. Hektarskörden uppgår till 5 540 kilo per hektar och är den högsta som uppmätts under de åtta år som grödan ingått i SCB:s skördestatistik. En del av förklaringen till den höga avkastningen kan vara att nya sorter introducerats de senaste åren. Under 2002 har en av de mer högavkastande sorterna kommit att dominera odlingen.

Ärter

Den totala ärtskörden beräknas till 84 400 ton, vilket är 11 procent mer än 2001. Ärterna har i vissa områden, bland annat i Östergötlands län, lidit av syrebrist på grund av för mycket nederbörd under försommaren. Resultaten visar på en stor variation i skördeutfall mellan olika gårdar. I genomsnitt för landet som helhet beräknas hektarskörden till cirka 3 100 kilo per hektar. Det är 9 procent mer än 2001 och 16 procent mer än femårsgenomsnittet.

Oljeväxter

Totalskörden av raps och rybs beräknas till 159 200 ton. Det är 50 procent mer än 2001 och 26 procent mer än genomsnittet för de fem senaste åren. Odlingen av raps och rybs har visat en nedåtgående trend under flera år men 2002 ökade arealen med hela 50 procent jämfört med föregående års areal. Det ökade odlingsintresset kan bland annat förklaras av ett höjt prisläge för oljeväxtfrö.

I diagram 2 redovisas hur den totala skörden av raps och rybs har varierat under de senaste tio åren. Observera att diagrammen för spannmål, raps/rybs och matpotatis har olika skalor.

Hektarskörden av höstraps blev i Skåne 2 790 kilo per hektar vilket är 8 procent lägre än genomsnittet för de fem senaste åren. Högst hektarskörd har höstrapsen gett i Västra Götalands län, där den beräknas till 3 260 kilo per hektar. I genomsnitt för riket är hektarskörden av höstraps något lägre än 2001 men i nivå med femårsgenomsnittet. Vårtraps visar på riksnivå en hektarskörd som är något högre än både femårsgenomsnitt och fjolårsskörd.

Den totala skörden av oljelin beräknas till cirka 5 200 ton. Avkastningen per hektar är i genomsnitt för landet cirka 1 700 kilo vilket är bättre än på många år. Det har förekommit hektarskördar på uppemot 3 000 kilo per hektar, men variationen mellan olika gårdar är stor. Den torra och varma hösten gjorde att odlarna kunde tröska linet under bra skördeförhållanden och andelen obärgad areal är betydligt mindre än vad den har varit de senaste åren.

Matpotatis

Totalskörden av matpotatis beräknas för riket till 613 000 ton. Det är en minskning med cirka 9 000 ton jämfört med 2001 års definitiva totalskörd och innebär en fortsatt minskning vid jämförelse med åren närmast dessförinnan. Minskad areal gör att den totala matpotatisskörden minskar.

Till matpotatis räknas förutom färskpotatis och höst- och vinterpotatis för direkt konsumtion även potatis för tillverkning av mos, chips, pommes frites m.m.

samt foderpotatis och utsädesodlingar av matpotatisorter. Skörd från husbehovsodlingar, kolonilotter etc. ingår inte i denna statistik.

Fyra län dominerar matpotatisodlingen: Skåne, Västra Götalands, Hallands och Östergötlands län. Tillsammans står de även i år för 75 procent av rikets totala matpotatisskörd.

Hektarskörden skattas för riket till 26 470 kg/ha, vilket är något högre än förra året. Skåne län har en förhållandevis stor färskpotatisodling vilket drar ner hektarskörden. Trots detta redovisar länet den högsta hektarskörden, 30 860 kg/ha, vilket även är något högre än skörden 2001. Lägre hektarskörd än föregående år redovisas bl.a. för Hallands län. Norrlandslänen redovisar över lag höga skördesiffror jämfört med föregående år, 17 710 kg/ha i Västerbotten, vilket är en ökning med nästan 50 procent. Ökningen i Norrbotten är 25 procent.

Arealen matpotatis för beräkning av totalskördar redovisas på riksnivå till 23 140 hektar, en minskning med 640 hektar jämfört med föregående års definitiva statistik. Arealminskningen har främst skett i Östergötlands, Skåne, Västra Götalands och Örebro län. Annan statistik från Jordbruksverket visar att antalet matpotatisodlare också har minskat kraftigt under senare år.

Grödarealerna är hämtade från den definitiva statistiken om åkerarealens användning som publicerades i april (JO 10 SM 0301) och grundar sig på uppgifter från Jordbruksverkets administrativa register för stödutbetalning, IAKS-registret.

Potatis för stärkelse

Potatis för stärkelse odlas främst i Skåne, Blekinge och Kalmar län. Totalskörden beräknas till 301 000 ton vilket är i nivå med närmast föregående år. Hektarskörden för riket skattas till 35 050 kg/ha. Arealen är 8 590 hektar och i stort sett oförändrad jämfört med föregående års definitiva statistik. I skattning av hektar- och totalskördar ingår även utsädesodlingar.

Slåttervall

Under 2002 genomfördes en postenkät om vallskördens storlek till ett urval av 700 brukare. Någon heltäckande officiell vallstatistik har inte framtagits sedan 1992, då den objektiva skördeuppskattningen med provtagningar i fält senast utfördes i full utsträckning. Vid årets undersökning har den totala bärgade skörden av slåttervall skattats till 4 012 000 ton, varav den första skörden till 2 737 000 ton och återväxten till 1 275 000 ton. Rena betesvallar samt återväxt som tillvaratagits genom bete ingår ej i undersökningen. Det är den inbärgade skörden av slåttervall som beräknats. Hektarskörden för första skörd skattas till 3 580 kg per hektar, återväxten till 1 670 kg och den totala inbärgade vallskörden till 5 240 kg per hektar.

Vid årets undersökning har arealandelen slåttervall respektive betesvall skattats. Dessa värden har därefter applicerats på den totala vallarealen enligt Jordbruksverkets skattningar från IAKS-registret. Arealen slåttervall skattades till 765 000 hektar och betesvallen till 169 000 hektar.

Odlingsbetingelser

Hösten år 2001 präglades av mycket nederbörd och sen skörd. Det medförde att arealen med höstsådda spannmålsgrödor minskade. Vårbruket 2002 kom igång tidigt i hela landet. En varm period följde, men maj och juni blev samtidigt relativt ostadiga och nederbördsrika. På sina håll försvårades inbärgningen av hö. I mitten av juli inleddes en lång varm och torr period. Grödorna utvecklades väl men i slutet av perioden blev torkan besvärande och ledde till försämrad tillväxt. Tröskningen kom igång tidigt och kunde genomföras under bra väderförhållanden. Skördearbetet löpte smidigt vilket bör ha lett till bra kvalitet på de skördade kvantiteterna. Det har emellertid rapporterats om låga volymvikter. Uppgifter om skördens kvalitet inhämtas dock inte i undersökningen om spann-

mål, örter och oljeväxter. För potatisens del kunde upptagningen i allmänhet ske under gynnsamma förhållanden. Den obärgade arealen blev förhållandevis låg och frostsador förekom i liten utsträckning.

Obärgade arealer

Av spannmålsgrödorna beräknas 0,3 procent av arealen vara obärgad. Det är betydligt mindre än 2001 då 2,9 procent av spannmålsarealen förblev oskördad. Av raps- och rybsarealen beräknas cirka 1,7 procent vara obärgad och detsamma gäller för cirka 3,3 procent av oljelinarealen.

För matpotatis blev den obärgade arealen för riket 2,3 procent, vilket är något lägre än de närmast föregående åren. Största andelarna redovisas för Hallands och Västernorrlands län med 4,9 respektive 5,1 procent obärgat. Obärgad areal av potatis för stärkelse förekommer i mycket liten utsträckning.

Kommentarer till tabellerna

I tabellerna redovisas antal undersökningenheter (UE) som varit underlag för beräkningarna, bärgad skörd per hektar, medelfel för hektarskörd, grödareal, total skörd samt medelfel för den totala skörden. En UE motsvarar ett jordbruksföretag. På riksnivå redovisas definitiva resultat för de närmast föregående åren som jämförelse.

Medelfelet är ett mått på den beräknade skördens osäkerhet. Ju högre medelfelet är desto mer osäker är den aktuella uppgiften. Se vidare under rubriken "Statistikens tillförlitlighet".

För att undvika redovisning av alltför osäkra resultat krävs att redovisad hektarskörd grundar sig på minst 20 UE. Vid färre UE ersätts skördeuppgiften i tabellen med två prickar (..). När inga observationer finns att redovisa markeras detta med ett streck (-).

Uppgifter om obärgade arealer och arealer skördade som grönfoder redovisas i separata tabeller. Förekomst av obärgade arealer gör att hektarskörd och total-skörd blir lägre för den aktuella grödan. Uppgifterna om obärgade arealer och arealer skördade som grönfoder är mycket osäkra. Osäkerheten är en följd av att förekomsten varierar kraftigt mellan olika gårdar och regioner.

Grödarealerna baseras på den definitiva statistiken om åkerarealens användning som publicerades i april (JO 10 SM 0301) och grundar sig på uppgifter från Jordbruksverkets administrativa register för stödutbetalning. De spannmåls- och ärtarealer som redovisas i detta statistiska meddelande har dock minskats med skattad areal skördad som grönfoder. Se vidare under avsnittet "Så görs statistiken".

Tabeller

1. Höstvetete. Skörd 2002 Hektarskörd, areal och totalskörd

1. Winter wheat. Harvest in 2002

Yield per hectare, crop area and total production

Område	Antal UE	Hektar- skörd, kg/ha ¹⁾	Medel- fel, procent	Areal, hektar ²⁾	Total skörd, ton ¹⁾	Medel- fel, procent
Län						
Stockholms	93	5 520	2,3	12 920	71 300	2,3
Uppsala	208	5 970	0,9	25 730	153 600	0,9
Södermanlands	178	5 540	1,6	21 580	119 600	1,6
Östergötlands	307	6 090	1,2	43 820	266 900	1,2
Jönköpings	11	770
Kronobergs	7	110
Kalmar	103	6 710	3,1	9 550	64 100	3,1
Gotlands	103	5 390	2,6	6 420	34 600	2,6
Blekinge	29	7 040	10,2	1 000	7 000	10,2
Skåne	509	7 710	0,7	79 330	611 500	0,7
Hallands	76	6 810	2,0	6 300	42 900	2,0
Västra Götalands	364	6 160	1,1	55 200	339 700	1,1
Värmlands	41	5 240	3,0	2 380	12 500	3,0
Örebro	98	6 140	1,1	6 990	42 900	1,1
Västmanlands	123	5 650	1,5	12 100	68 300	1,5
Dalarnas	16	630
Gävleborgs	9	240
Västernorrlands	-	-	-	10
Jämtlands	-	-	-	-	-	-
Västerbottens	-	-	-	-	-	-
Norrbottens	-	-	-	-	-	-
Produktionsområden						
Götalands södra slättbygder	435	7 800	0,7	66 100	515 700	0,7
Götalands mellanbygder	330	6 800	1,5	31 120	211 600	1,5
Götalands norra slättbygder	581	6 200	0,9	89 650	555 400	0,9
Svealands slättbygder	719	5 730	0,7	80 630	461 800	0,7
Götalands skogsbygder	133	5 490	2,2	12 550	68 900	2,2
Mellersta Sveriges skogsbygder	75	5 650	1,8	4 940	27 900	1,8
Nedre Norrland	2	60	-	-
Övre Norrland	-	-	-	-	-	-
Hela Riket						
2002	2 275	6 470	0,5	285 060	1 844 600	0,5
2001	2 415	6 040	0,7	354 040	2 137 700	0,7
2000	2 510	6 100	0,6	353 020	2 154 500	0,6
1999	1 994	6 320	0,8	209 640	1 325 800	0,8
1998	2 009	5 740	0,8	359 020	2 060 700	1,3
1997	1 767	6 210	0,8	293 600	1 822 400	1,1

Vattenhalt 15,0 procent.

1) Där antalet UE i bearbetningen understiger 20 utelämnas resultaten (...).

2) Areal skördad som grönfoder ingår ej. Den redovisas i tabell 25.

2. Vårvete. Skörd 2002**Hektarskörd, areal och totalskörd****2. Spring wheat. Harvest in 2002****Yield per hectare, crop area and total production**

Område	Antal UE	Hektar- skörd, kg/ha ¹⁾	Medel- fel, procent	Areal, hektar ²⁾	Total skörd, ton ¹⁾	Medel- fel, procent
Län						
Stockholms	30	3 460	3,5	1 240	4 300	3,5
Uppsala	128	4 590	1,8	5 940	27 300	1,8
Södermanlands	65	3 810	2,5	3 120	11 900	2,5
Östergötlands	102	4 830	1,9	4 680	22 600	1,9
Jönköpings	3	100
Kronobergs	6	120
Kalmar	25	5 120	3,9	960	4 900	3,9
Gotlands	38	4 360	4,8	2 050	8 900	4,8
Blekinge	25	5 240	3,5	1 320	6 900	3,5
Skåne	242	6 090	1,5	14 280	87 000	1,8
Hallands	48	5 530	2,6	2 330	12 900	2,6
Västra Götalands	123	4 280	2,3	6 650	28 400	2,3
Värmlands	17	480
Örebro	101	5 240	1,8	5 300	27 800	2,0
Västmanlands	110	4 030	2,1	5 140	20 700	2,1
Dalarnas	13	280
Gävleborgs	5	100
Västernorrlands	-	-	-	-	-	-
Jämtlands	-	-	-	-	-	-
Västerbottens	-	-	-	-	-	-
Norrbottens	-	-	-	-	-	-
Produktionsområden						
Götalands södra slättbygder	226	6 370	1,0	12 710	81 000	1,0
Götalands mellanbygder	136	4 860	2,8	7 320	35 600	3,4
Götalands norra slättbygder	196	4 590	1,7	9 360	43 000	1,7
Svealands slättbygder	430	4 450	1,0	20 430	90 900	1,0
Götalands skogsbygder	45	4 000	3,8	2 380	9 500	3,8
Mellersta Sveriges skogsbygder	47	4 250	2,4	1 860	7 900	2,4
Nedre Norrland	1	10
Övre Norrland	-	-	-	-	-	-
Hela Riket						
2002	1 081	4 960	0,7	54 080	268 000	0,7
2001	873	4 650	1,0	44 530	207 100	1,0
2000	857	5 100	1,4	48 150	245 400	1,4
1999	1 034	5 060	1,1	65 780	333 100	1,1
1998	604	4 820	1,8	39 020	188 000	4,4
1997	551	5 350	1,5	43 700	233 800	2,0

Vattenhalt 15,0 procent.

1) Där antalet UE i bearbetningen understiger 20 utelämnas resultaten (..).

2) Areal skördad som grönfoder ingår ej. Den redovisas i tabell 25.

3. Höstråg. Skörd 2002

Hektarskörd, areal och totalskörd

3. Winter rye. Harvest in 2002

Yield per hectare, crop area and total production

Område	Antal UE	Hektar- skörd, kg/ha ¹⁾	Medel- fel, procent	Areal, hektar ²⁾	Total skörd, ton ¹⁾	Medel- fel, procent
Län						
Stockholms	23	4 380	6,4	570	2 500	6,4
Uppsala	39	4 670	4,6	1 120	5 200	4,6
Södermanlands	29	4 050	2,4	1 050	4 300	2,5
Östergötlands	88	5 690	1,9	3 720	21 200	1,9
Jönköpings	3	30
Kronobergs	2	60
Kalmar	19	780
Gotlands	29	4 290	5,0	980	4 200	5,0
Blekinge	11	280
Skåne	169	5 900	2,1	9 130	53 900	2,3
Hallands	10	380
Västra Götalands	102	5 230	2,7	4 420	23 100	4,3
Värmlands	9	160
Örebro	29	4 940	2,7	860	4 200	2,7
Västmanlands	13	370
Dalarnas	3	120
Gävleborgs	5	50
Västernorrlands	-	-	-	-	-	-
Jämtlands	-	-	-	-	-	-
Västerbottens	-	-	-	-	-	-
Norrbottens	-	-	-	-	-	-
Produktionsområden						
Götalands södra slättbygder	97	6 190	1,7	4 640	28 700	1,7
Götalands mellanbygder	120	5 400	2,7	6 220	33 600	3,1
Götalands norra slättbygder	176	5 470	1,9	7 150	39 100	2,8
Svealands slättbygder	135	4 560	2,0	3 900	17 800	2,0
Götalands skogsbygder	34	4 050	5,2	1 370	5 500	5,2
Mellersta Sveriges skogsbygder	19	760
Nedre Norrland	2	40
Övre Norrland	-	-	-	-	-	-
Hela Riket						
2002	583	5 330	1,1	24 060	128 200	1,3
2001	722	5 270	1,2	34 140	180 000	1,3
2000	670	5 430	1,8	34 520	187 300	1,8
1999	522	4 790	2,0	24 510	117 400	2,0
1998	585	4 640	1,8	34 620	160 500	4,4
1997	505	4 810	2,3	28 830	138 700	2,8

Vattenhalt 15,0 procent.

1) Där antalet UE i bearbetningen understiger 20 utelämnas resultaten (..).

2) Areal skördad som grönfoder ingår ej. Den redovisas i tabell 25.

4. Höstkorn. Skörd 2002**Hektarskörd, areal och totalskörd**

4. Winter barley. Harvest in 2002

Yield per hectare, crop area and total production

Område	Antal UE	Hektar- skörd, kg/ha ¹⁾	Medel- fel, procent	Areal, hektar ²⁾	Total- skörd, ton ¹⁾	Medel- fel, procent
Län						
Stockholms	-	-	-	80
Uppsala	-	-	-	130
Södermanlands	1	20
Östergötlands	7	320
Jönköpings	3	120
Kronobergs	1	40
Kalmar	27	5 160	4,9	980	5 100	4,9
Gotlands	30	5 100	3,3	850	4 400	3,3
Blekinge	3	70
Skåne	38	5 610	4,0	1 780	10 000	4,0
Hallands	2	130
Västra Götalands	3	380
Värmlands	-	-	-	-	-	-
Örebro	-	-	-	40
Västmanlands	-	-	-	70
Dalarnas	-	-	-	-	-	-
Gävleborgs	-	-	-	-	-	-
Västernorrlands	-	-	-	-	-	-
Jämtlands	-	-	-	-	-	-
Västerbottens	-	-	-	-	-	-
Norrbottens	-	-	-	-	-	-
Produktionsområden						
Götalands södra slättbygder	24	6 070	1,9	1 130	6 800	1,9
Götalands mellanbygder	73	5 260	3,4	2 500	13 100	3,4
Götalands norra slättbygder	9	600
Svealands slättbygder	1	320
Götalands skogsbygder	7	450
Mellersta Sveriges skogsbygder	1	30
Nedre Norrland	-	-	-	-	-	-
Övre Norrland	-	-	-	-	-	-
Hela Riket						
2002	115	5 390	2,2	5 040	27 200	2,2
2001	198	5 270	2,3	8 820	46 500	2,4
2000	228	5 090	2,6	11 940	60 700	2,6
1999	195	4 930	3,9	11 900	58 600	3,9
1998	191	5 360	2,5	15 950	85 400	6,5
1997	200	4 970	2,7	14 970	74 400	3,6

Vattenhalt 15,0 procent.

1) Där antalet UE i bearbetningen understiger 20 utelämnas resultaten (..).

2) Areal skördad som grönfoder ingår ej. Den redovisas i tabell 25. Arealer som i IAKS redovisats som höstkorn i Dalarnas, Gävleborgs, Västernorrlands, Jämtlands, Västerbottens och Norrbottens län har förts över till vårkorn.

5. Vårkorn. Skörd 2002**Hektarskörd, areal och totalskörd**

5. Spring barley. Harvest in 2002

Yield per hectare, crop area and total production

Område	Antal UE	Hektar- skörd, kg/ha ¹⁾	Medel- fel, procent	Areal, hektar ²⁾	Total skörd, ton ¹⁾	Medel- fel, procent
Län						
Stockholms	83	3 620	3,9	11 090	40 200	4,2
Uppsala	201	4 200	2,8	33 280	139 900	3,3
Södermanlands	134	4 050	3,1	14 390	58 300	3,1
Östergötlands	247	4 370	3,5	20 680	90 300	3,6
Jönköpings	75	3 240	4,2	7 290	23 600	7,3
Kronobergs	47	3 150	6,5	3 770	11 900	9,3
Kalmar	140	4 000	4,5	18 020	72 100	4,6
Gotlands	152	4 120	3,9	16 680	68 800	3,9
Blekinge	70	4 150	3,7	5 360	22 200	4,6
Skåne	577	5 420	1,1	94 890	514 200	1,9
Hallands	141	5 350	2,8	23 310	124 800	3,7
Västra Götalands	323	4 560	2,2	44 400	202 200	2,2
Värmlands	100	3 470	6,6	13 520	47 000	6,8
Örebro	143	4 460	1,9	17 660	78 800	1,9
Västmanlands	172	3 990	2,7	25 910	103 300	2,7
Dalarnas	60	2 670	5,5	14 510	38 800	5,5
Gävleborgs	75	2 890	4,4	13 780	39 900	4,6
Västernorrlands	43	2 280	5,2	5 400	12 300	6,6
Jämtlands	51	2 860	3,9	2 290	6 600	5,1
Västerbottens	72	2 410	3,8	12 570	30 400	4,3
Norrbottens	44	2 680	5,9	4 540	12 200	6,0
Produktionsområden						
Götalands södra slättbygder	503	5 670	1,0	78 350	444 100	1,1
Götalands mellanbygder	467	4 560	2,0	61 190	279 000	2,9
Götalands norra slättbygder	449	4 820	2,2	45 880	221 300	2,2
Svealands slättbygder	757	4 130	1,5	106 850	441 100	1,6
Götalands skogsbygder	319	3 720	2,9	45 410	168 800	3,8
Mellersta Sveriges skogsbygder	191	3 040	3,0	27 940	84 800	3,1
Nedre Norrland	146	2 630	4,3	20 360	53 600	4,5
Övre Norrland	118	2 480	3,2	17 190	42 600	3,5
Hela Riket						
2002	2 950	4 340	0,8	403 290	1 750 700	0,9
2001	2 773	4 140	0,9	385 690	1 595 600	0,9
2000	2 872	3 970	0,9	396 790	1 573 700	0,9
1999	3 133	3 820	0,9	470 090	1 793 900	0,9
1998	2 764	3 730	1,0	429 010	1 601 500	1,4
1997	2 656	4 390	0,8	458 280	2 011 900	0,9

Vattenhalt 15,0 procent.

1) Där antalet UE i bearbetningen understiger 20 utelämnas resultaten (...).

2) Areal skördad som grönfoder ingår ej. Den redovisas i tabell 25. Arealer som i IAKS redovisats som höstkorn i Dalarnas, Gävleborgs, Västernorrlands, Jämtlands, Västerbottens och Norrbottens län har förts över till vårkorn.

6. Havre. Skörd 2002**Hektarskörd, areal och totalskörd**

6. Oats. Harvest in 2002

Yield per hectare, crop area and total production

Område	Antal UE	Hektar- skörd, kg/ha ¹⁾	Medel- fel, procent	Areal, hektar ²⁾	Total skörd, ton ¹⁾	Medel- fel, procent
Län						
Stockholms	86	3 550	4,3	9 540	33 900	5,4
Uppsala	153	4 060	3,4	12 820	52 000	3,4
Södermanlands	175	4 000	3,2	18 170	72 600	3,2
Östergötlands	223	4 380	2,8	17 640	77 300	3,2
Jönköpings	66	3 330	6,3	7 940	26 500	9,3
Kronobergs	48	3 220	7,6	5 570	17 900	8,5
Kalmar	87	4 080	6,9	6 520	26 600	8,9
Gotlands	49	4 340	4,8	1 910	8 300	15,0
Blekinge	50	4 100	5,1	1 960	8 000	5,1
Skåne	246	5 440	1,8	16 380	89 100	3,0
Hallands	117	4 640	5,8	13 900	64 500	6,2
Västra Götalands	491	4 240	2,7	95 890	406 600	2,7
Värmlands	113	3 310	6,4	16 440	54 400	8,5
Örebro	156	4 260	4,4	22 950	97 800	4,4
Västmanlands	182	4 100	3,8	26 180	107 200	3,8
Dalarnas	49	2 910	6,3	4 690	13 600	7,5
Gävleborgs	52	2 450	9,3	6 480	15 840	9,3
Västernorrlands	16	630
Jämtlands	6	220
Västerbottens	26	2 430	11,0	1 590	3 900	18,9
Norrbottens	20	3 110	4,0	620	1 900	14,6
Produktionsområden						
Götalands södra slättbygder	242	5 590	1,9	19 390	108 300	1,9
Götalands mellanbygder	207	4 630	2,9	10 290	47 700	5,4
Götalands norra slättbygder	558	4 520	2,6	80 190	362 400	2,6
Svealands slättbygder	796	3 990	1,9	94 510	377 500	2,1
Götalands skogsbygder	333	3 580	3,4	52 150	186 700	3,7
Mellersta Sveriges skogsbygder	178	3 120	5,0	24 370	76 000	5,1
Nedre Norrland	52	2 440	10,1	4 620	11 300	11,0
Övre Norrland	46	2 620	7,7	2 220	5 800	14,0
Hela Riket						
2002	2 412	4 100	1,2	287 680	1 180 700	1,3
2001	2 249	3 550	1,3	271 620	963 700	1,4
2000	2 413	3 960	1,0	290 820	1 151 100	1,0
1999	2 385	3 450	1,3	305 660	1 055 100	1,3
1998	2 246	3 650	1,2	311 470	1 136 200	1,6
1997	2 061	4 120	1,1	309 160	1 274 300	1,2

Vattenhalt 15,0 procent.

1) Där antalet UE i bearbetningen understiger 20 utelämnas resultaten (..).

2) Areal skördad som grönfoder ingår ej. Den redovisas i tabell 25.

7. Rågvete. Skörd 2002

Hektarskörd, areal och totalskörd

7. Triticale. Harvest in 2002

Yield per hectare, crop area and total production

Område	Antal UE	Hektar- skörd, kg/ha ¹⁾	Medel- fel, procent	Areal, hektar ²⁾	Total skörd, ton ¹⁾	Medel- fel, procent
Län						
Stockholms	13	490
Uppsala	19	760
Södermanlands	41	5 290	2,8	1 220	6 500	8,4
Östergötlands	92	5 940	1,9	3 700	22 000	2,1
Jönköpings	37	4 700	3,3	1 300	6 100	4,1
Kronobergs	26	4 430	6,1	670	3 000	6,1
Kalmar	61	5 110	2,7	3 060	15 600	2,7
Gotlands	86	5 100	2,7	3 660	18 700	2,7
Blekinge	33	5 380	3,6	640	3 500	3,6
Skåne	41	6 200	3,3	2 460	15 200	3,3
Hallands	65	6 090	2,3	2 370	14 400	2,3
Västra Götalands	147	5 510	2,1	8 480	46 800	2,1
Värmlands	19	570
Örebro	21	5 720	4,4	620	3 500	4,4
Västmanlands	11	460
Dalarnas	1	10
Gävleborgs	4	70
Västernorrlands	2	20
Jämtlands	-	-	-	-	-	-
Västerbottens	2	50
Norrbottens	2	20
Produktionsområden						
Götalands södra slättbygder	74	6 310	2,1	2 980	18 800	2,1
Götalands mellanbygder	174	5 190	1,9	7 640	39 600	1,9
Götalands norra slättbygder	184	5 800	1,7	9 200	53 300	1,7
Svealands slättbygder	114	5 770	1,5	3 790	21 900	3,0
Götalands skogsbygder	143	4 930	2,4	5 670	28 000	2,5
Mellersta Sveriges skogsbygder	27	5 650	2,2	1 220	6 900	2,2
Nedre Norrland	3	40
Övre Norrland	4	60
Hela Riket						
2002	723	5 540	0,9	30 600	169 400	1,0
2001	821	4 410	1,5	39 600	174 500	1,5
2000	751	4 600	1,3	40 690	187 300	1,3
1999	692	4 730	1,4	32 590	154 200	1,4
1998	986	4 600	1,3	66 750	307 400	2,4
1997	926	4 920	1,2	65 140	320 800	1,5

Vattenhalt 15,0 procent.

1) Där antalet UE i bearbetningen understiger 20 utelämnas resultaten (..).

2) Areal skördad som grönfoder ingår ej. Den redovisas i tabell 25.

8. Blandsäd. Skörd 2002**Hektarskörd, areal och totalskörd**

8. Mixed grain. Harvest in 2002

Yield per hectare, crop area and total production

Område	Antal UE	Hektar- skörd, kg/ha ¹⁾	Medel- fel, procent	Areal, hektar ²⁾	Total skörd, ton ¹⁾	Medel- fel, procent
Län						
Stockholms	16	730
Uppsala	23	3 540	5,5	1 740	6 100	10,2
Södermanlands	24	3 300	8,8	1 570	5 200	10,9
Östergötlands	50	3 550	6,0	3 460	12 300	9,1
Jönköpings	28	3 700	3,2	1 340	5 000	15,8
Kronobergs	18	610
Kalmar	12	1 100
Gotlands	8	180
Blekinge	3	130
Skåne	14	1 010
Hallands	12	1 080
Västra Götalands	116	3 980	2,7	9 230	36 800	5,5
Värmlands	14	650
Örebro	15	620
Västmanlands	13	890
Dalarnas	8	280
Gävleborgs	16	570
Västernorrlands	6	360
Jämtlands	2	130
Västerbottens	14	350
Norrbottens	8	180
Produktionsområden						
Götalands södra slättbygder	13	900
Götalands mellanbygder	18	850
Götalands norra slättbygder	105	4 500	3,0	7 560	34 000	5,5
Svealands slättbygder	89	3 280	3,7	5 670	18 600	5,7
Götalands skogsbygder	114	3 370	2,8	7 950	26 800	5,8
Mellersta Sveriges skogsbygder	39	3 000	7,2	1 950	5 800	13,6
Nedre Norrland	20	2 160	10,6	950
Övre Norrland	22	2 470	5,9	540	1 300	20,5
Hela Riket						
2002	420	3 580	1,8	26 010	93 100	3,5
2001	393	3 230	3,3	26 510	85 600	3,3
2000	340	3 470	3,2	31 770	110 300	3,2
1999	362	2 820	4,3	33 020	93 200	4,3
1998	390	2 920	3,4	26 970	78 700	5,2
1997	333	3 700	3,6	29 640	109 800	4,1

Vattenhalt 15,0 procent.

1) Där antalet UE i bearbetningen understiger 20 utelämnas resultaten (..).

2) Areal skördad som grönfoder ingår ej. Den redovisas i tabell 25.

9. Ärtor. Skörd 2002**Hektarskörd, areal och totalskörd**

9. Peas. Harvest in 2002

Yield per hectare, crop area and total production

Område	Antal UE	Hektar- skörd, kg/ha ¹⁾	Medel- fel, procent	Areal, hektar ²⁾	Total skörd, ton ¹⁾	Medel- fel, procent
Län						
Stockholms	26	2 760	5,0	1 020	2 800	6,0
Uppsala	87	2 850	4,3	2 640	7 500	4,3
Södermanlands	84	2 650	2,4	2 630	7 000	3,0
Östergötlands	183	3 290	2,9	6 400	21 100	3,2
Jönköpings	7	80
Kronobergs	-	-	-	30
Kalmar	50	3 300	3,6	1 040	3 400	4,2
Gotlands	58	2 900	4,0	1 040	3 000	4,9
Blekinge	4	60
Skåne	127	4 000	2,1	3 680	14 700	2,1
Hallands	46	3 920	3,2	1 010	4 000	5,9
Västra Götalands	102	2 970	5,0	3 290	9 800	5,7
Värmlands	33	2 750	5,9	900	2 500	6,9
Örebro	46	3 620	3,6	900	3 300	3,6
Västmanlands	63	1 990	5,3	2 010	4 000	5,3
Dalarnas	12	230
Gävleborgs	6	50
Västernorrlands	-	-	-	-	-	-
Jämtlands	-	-	-	-	-	-
Västerbottens	-	-	-	-	-	-
Norrbottens	-	-	-	-	-	-
Produktionsområden						
Götalands södra slättbygder	116	3 980	1,8	3 030	12 000	2,5
Götalands mellanbygder	149	3 490	2,3	3 300	11 500	2,6
Götalands norra slättbygder	242	3 230	2,8	8 490	27 400	3,1
Svealands slättbygder	324	2 690	1,9	9 730	26 200	2,0
Götalands skogsbygder	51	3 110	5,0	1 360	4 200	5,4
Mellersta Sveriges skogsbygder	51	2 640	6,1	1 070	2 800	6,6
Nedre Norrland	1	10
Övre Norrland	-	-	-	-	-	-
Hela Riket						
2002	934	3 130	1,2	26 990	84 400	1,4
2001	933	2 860	1,3	26 650	76 300	1,4
2000	708	2 660	2,2	25 390	67 400	2,2
1999	788	2 720	2,6	30 050	81 800	2,6
1998	938	1 780	4,2	49 150	87 700	5,2
1997	557	3 490	2,4	32 740	114 300	3,1

Vattenhalt 15,0 procent.

1) Där antalet UE i bearbetningen understiger 20 utelämnas resultaten (..).

2) Areal skördad som grönfoder ingår ej. Den redovisas i tabell 26. För åren 1997-1999 innefattar arealuppgiften även vicker och åkerbönor.

10. Höstraps. Skörd 2002

Hektarskörd, areal och totalskörd

10. Winter rape. Harvest in 2002

Yield per hectare, crop area and total production

Område	Antal UE	Hektar- skörd, kg/ha ¹⁾	Medel- fel, procent	Areal, hektar ²⁾	Total skörd, ton ¹⁾	Medel- fel, procent
Län						
Stockholms	9	320
Uppsala	6	200
Södermanlands	16	440
Östergötlands	139	3 150	1,9	5 600	17 600	1,9
Jönköpings	4	90
Kronobergs	2	20
Kalmar	49	2 820	5,2	1 240	3 500	5,2
Gotlands	58	2 390	4,1	1 150	2 800	4,1
Blekinge	8	60
Skåne	318	2 790	1,0	17 250	48 200	1,0
Hallands	22	3 060	3,5	440	1 400	3,5
Västra Götalands	107	3 260	2,0	4 070	13 300	2,0
Värmlands	1	20
Örebro	11	290
Västmanlands	1	30
Dalarnas	-	-	-	-	-	-
Gävleborgs	-	-	-	-	-	-
Västernorrlands	-	-	-	-	-	-
Jämtlands	-	-	-	-	-	-
Västerbottens	-	-	-	-	-	-
Norrbottens	-	-	-	-	-	-
Produktionsområden						
Götalands södra slättbygder	253	2 790	1,1	13 500	37 600	1,1
Götalands mellanbygder	186	2 730	1,6	6 260	17 100	1,6
Götalands norra slättbygder	224	3 250	1,5	8 930	29 000	1,5
Svealands slättbygder	44	3 100	1,7	1 290	4 000	1,7
Götalands skogsbygder	34	2 780	3,2	970	2 700	3,2
Mellersta Sveriges skogsbygder	10	260
Nedre Norrland	-	-	-	-	-	-
Övre Norrland	-	-	-	-	-	-
Hela Riket						
2002	751	2 910	0,8	31 220	90 900	0,8
2001	542	3 100	0,8	19 900	61 700	0,8
2000	534	3 250	2,2	24 870	80 900	2,2
1999	446	2 860	1,4	19 630	56 200	1,4
1998	350	2 990	1,6	23 160	69 300	4,3
1997	303	2 300	1,9	22 890	52 600	2,8

Vattenhalt 9,0 procent.

1) Där antalet UE i bearbetningen understiger 20 utelämnas resultaten (..).

11. Vårrops. Skörd 2002**Hektarskörd, areal och totalskörd**

11. Spring rape. Harvest in 2002

Yield per hectare, crop area and total production

Område	Antal UE	Hektar- skörd, kg/ha ¹⁾	Medel- fel, procent	Areal, hektar ²⁾	Total skörd, ton ¹⁾	Medel- fel, procent
Län						
Stockholms	38	1 940	3,2	1 590	3 100	3,2
Uppsala	73	2 300	1,8	2 750	6 300	1,8
Södermanlands	42	1 950	2,4	1 420	2 800	2,4
Östergötlands	60	1 860	3,2	2 350	4 400	3,2
Jönköpings	-	-	-	40
Kronobergs	2	40
Kalmar	7	200
Gotlands	26	1 830	8,8	550	1 000	8,8
Blekinge	23	2 210	2,7	220	500	2,7
Skåne	88	2 140	3,1	2 990	6 400	3,1
Hallands	40	2 300	3,4	980	2 200	3,4
Västra Götalands	102	2 190	2,3	4 710	10 300	2,4
Värmlands	11	290
Örebro	62	2 260	1,6	1 820	4 100	1,6
Västmanlands	55	2 100	2,1	1 920	4 000	2,1
Dalarnas	1	20
Gävleborgs	-	-	-	0
Västernorrlands	-	-	-	0
Jämtlands	-	-	-	0
Västerbottens	-	-	-	0
Norrbottens	-	-	-	-	-	-
Produktionsområden						
Götalands södra slättbygder	92	2 140	3,0	2 910	6 200	3,0
Götalands mellanbygder	71	2 120	3,4	1 490	3 200	3,4
Götalands norra slättbygder	144	2 070	2,0	6 490	13 400	2,1
Svealands slättbygder	276	2 120	1,0	9 560	20 300	1,0
Götalands skogsbygder	32	2 180	4,3	933	2 000	4,3
Mellersta Sveriges skogsbygder	15	510
Nedre Norrland	-	-	-	10
Övre Norrland	-	-	-	0
Hela Riket						
2002	630	2 110	0,9	21 900	46 300	0,9
2001	410	1 980	1,3	13 590	26 900	1,3
2000	315	2 010	2,4	11 520	23 100	2,4
1999	633	2 040	1,6	31 270	63 800	1,6
1998	276	1 950	3,4	16 700	32 500	6,9
1997	289	1 840	4,7	19 480	35 800	5,1

Vattenhalt 9,0 procent.

1) Där antalet UE i bearbetningen understiger 20 utelämnas resultaten (..).

2) Areal skördad som grönfoder ingår ej. Den redovisas i tabell 26.

12. Höstrybs. Skörd 2002**Hektarskörd, areal och totalskörd**

12. Winter turnip rape. Harvest in 2002

Yield per hectare, crop area and total production

Område	Antal UE	Hektar- skörd, kg/ha ¹⁾	Medel- fel, procent	Areal, hektar ²⁾	Total- skörd, ton ¹⁾	Medel- fel, procent
Län						
Stockholms	12	310
Uppsala	15	470
Södermanlands	20	1 800	5,0	540	960	5,0
Östergötlands	6	210
Jönköpings	-	-	-	-	-	-
Kronobergs	-	-	-	-	-	-
Kalmar	2	10
Gotlands	3	50
Blekinge	-	-	-	-	-	-
Skåne	3	30
Hallands	2	20
Västra Götalands	1	80
Värmlands	2	60
Örebro	2	60
Västmanlands	6	60
Dalarnas	-	-	-	-	-	-
Gävleborgs	-	-	-	-	-	-
Västernorrlands	-	-	-	-	-	-
Jämtlands	-	-	-	-	-	-
Västerbottens	-	-	-	-	-	-
Norrbottens	-	-	-	-	-	-
Produktionsområden						
Götalands södra slättbygder	2	30
Götalands mellanbygder	3	60
Götalands norra slättbygder	4	210
Svealands slättbygder	56	1 870	2,5	1 470	2 800	2,5
Götalands skogsbygder	7	50
Mellersta Sveriges skogsbygder	2	80
Nedre Norrland	-	-	-	-	-	-
Övre Norrland	-	-	-	-	-	-
Hela Riket						
2002	74	1 760	2,3	1 900	3 300	2,3
2001	40	1 460	7,7	860	1 200	7,7
2000	52	1 750	7,7	1 400	2 400	7,7
1999	30	1 880	7,5	1 210	2 300	7,5
1998	54	1 630	4,7	1 470	2 400	17,6
1997	30	1 510	7,0	1 750	2 600	10,2

Vattenhalt 9,0 procent.

1) Där antalet UE i bearbetningen understiger 20 utelämnas resultaten (..).

13. Vårrybs. Skörd 2002**Hektarskörd, areal och totalskörd**

13. Spring turnip rape. Harvest in 2002

Yield per hectare, crop area and total production

Område	Antal UE	Hektar- skörd, kg/ha ¹⁾	Medel- fel, procent	Areal, hektar ²⁾	Total skörd, ton ¹⁾	Medel- fel, procent
Län						
Stockholms	26	1 050	10,7	880	900	10,7
Uppsala	35	1 660	3,7	1 380	2 300	3,7
Södermanlands	44	1 310	5,3	1 730	2 300	5,3
Östergötlands	28	1 220	5,7	1 260	1 500	5,7
Jönköpings	1	30
Kronobergs	3	70
Kalmar	5	100
Gotlands	5	180
Blekinge	-	-	-	-	-	-
Skåne	3	70
Hallands	9	380
Västra Götalands	71	1 810	1,7	3 310	6 000	1,7
Värmlands	21	1 300	6,5	620	800	6,5
Örebro	22	1 900	3,5	670	1 300	3,5
Västmanlands	31	1 480	3,0	1 320	1 900	3,0
Dalarnas	17	340
Gävleborgs	2	80
Västernorrlands	1	0
Jämtlands	-	-	-	-	-	-
Västerbottens	-	-	-	-	-	-
Norrbottens	-	-	-	0
Produktionsområden						
Götalands södra slättbygder	11	350
Götalands mellanbygder	5	180
Götalands norra slättbygder	80	1 660	2,3	3 950	6 600	2,3
Svealands slättbygder	168	1 390	2,5	6 270	8 700	2,5
Götalands skogsbygder	26	1 550	4,8	810	1 200	4,8
Mellersta Sveriges skogsbygder	33	1 430	2,0	830	1 200	2,0
Nedre Norrland	1	10
Övre Norrland	-	-	-	-	-	-
Hela Riket						
2002	324	1 510	1,5	12 410	18 700	1,5
2001	331	1 550	2,1	10 420	16 200	2,1
2000	235	1 550	2,4	9 790	15 100	2,4
1999	468	1 670	1,9	23 780	39 800	1,9
1998	238	1 460	2,6	13 240	19 300	6,5
1997	296	1 540	2,3	19 430	30 000	4,6

Vattenhalt 9,0 procent.

1) Där antalet UE i bearbetningen understiger 20 utelämnas resultaten (..).

14. Oljelin. Skörd 2002**Hektarskörd, areal och totalskörd**

14. Oil flax. Harvest in 2002

Yield per hectare, crop area and total production

Område	Antal UE	Hektar- skörd, kg/ha ¹⁾	Medel- fel, procent	Areal, hektar ²⁾	Total skörd, ton ¹⁾	Medel- fel, procent
Län						
Stockholms	2	110
Uppsala	6	250
Södermanlands	6	190
Östergötlands	44	1 980	3,7	1 290	2 600	3,7
Jönköpings	1	0
Kronobergs	-	-	-	0
Kalmar	5	70
Gotlands	2	50
Blekinge	-	-	-	0
Skåne	5	130
Hallands	1	40
Västra Götalands	8	610
Värmlands	-	-	-	30
Örebro	2	110
Västmanlands	2	100
Dalarnas	1	30
Gävleborgs	3	40
Västernorrlands	-	-	-	-	-	-
Jämtlands	-	-	-	-	-	-
Västerbottens	-	-	-	-	-	-
Norrbottens	-	-	-	-	-	-
Produktionsområden						
Götalands södra slättbygder	5	110
Götalands mellanbygder	8	140
Götalands norra slättbygder	50	1 850	3,9	1 780	3 300	3,9
Svealands slättbygder	17	720
Götalands skogsbygder	1	90
Mellersta Sveriges skogsbygder	6	220
Nedre Norrland	1	0
Övre Norrland	-	-	-	-	-	-
Hela Riket						
2002	88	1 700	3,1	3 080	5 200	3,2
2001	141	780	7,0	4 260	3 300	7,2
2000	250	770	12,3	10 310	7 900	12,3
1999	547	950	4,3	34 170	32 500	4,3
1998	295	420	13,1	15 060	6 400	14,9
1997	147	1 280	6,3	9 530	12 200	7,5

Vattenhalt 9,0 procent.

1) Där antalet UE i bearbetningen understiger 20 utelämnas resultaten (..).

2) Areal skördad som grönfoder ingår ej. Den redovisas i tabell 26.

15. Matpotatis. Skörd 2002

Hektarskörd, areal och totalskörd

15. Table potatoes in 2002

Yield per hectare, crop area and total production

Område	Antal UE ¹⁾	Hektar- skörd tot, kg/ha	Hektar- skörd red, kg/ha ²⁾	Medel- fel, procent	Areal, hektar	Total skörd, ton ²⁾	Medel- fel, procent
Län							
Stockholms	6	120
Uppsala	23	19 740	17 560	10,4	340	6 000	10,4
Södermanlands	8	160
Östergötlands	74	30 850	27 940	2,1	1 760	49 100	2,1
Jönköpings	18	390
Kronobergs	13	220
Kalmar	34	29 200	26 720	5,1	610	16 300	5,1
Gotlands	43	30 330	28 070	2,7	830	23 400	2,7
Blekinge	5	100
Skåne	326	33 050	30 860	1,3	7 210	222 400	1,3
Hallands	117	28 830	26 700	3,1	3 240	86 500	3,1
Västra Götalands	165	29 210	26 480	2,0	3 760	99 500	2,0
Värmlands	37	25 900	23 100	1,9	650	15 100	1,9
Örebro	37	27 600	24 640	2,4	770	19 000	2,4
Västmanlands	11	140
Dalarnas	45	25 150	22 020	3,5	780	17 300	3,5
Gävleborgs	33	16 620	14 580	6,0	370	5 400	6,0
Västernorrlands	25	18 140	15 760	13,2	240	3 800	13,2
Jämtlands	13	180
Västerbottens	38	21 780	17 710	5,0	500	8 800	5,0
Norrbottens	35	22 740	18 000	2,1	760	13 600	2,1
Produktionsområden							
Götalands södra slättbygder	299	32 050	29 810	1,5	7 030	209 500	1,5
Götalands mellanbygder	199	30 570	28 500	2,0	4 460	127 000	2,0
Götalands norra slättbygder	200	30 700	27 820	1,4	4 720	131 400	1,4
Svealands skottsbygder	94	24 860	22 240	2,7	1 740	38 600	2,7
Götalands skogsbygder	87	26 420	24 030	3,8	1 740	41 700	3,8
Mell Sveriges skogsbygder	63	21 920	19 520	2,5	970	19 000	2,5
Nedre Norrland	91	21 660	18 840	3,6	1 210	22 800	3,6
Övre Norrland	73	22 340	17 880	2,4	1 280	22 900	2,4
Hela Riket ³⁾							
2002	1 106	28 990	26 470	0,8	23 140	612 500	0,8
2001	1 106	28 590	26 160	0,9	23 780	621 900	0,9
2000	1 080	29 230	26 720	1,1	24 490	654 400	1,1
1999	862	31 600	28 820	1,3	23 430	675 200	1,3
1998	784	38 390	34 720		22 820	792 500	
1997	851	39 300	35 640		24 380	874 300	

1) Där antalet UE i bearbetningen understiger 20 utelämnas resultaten (..).

2) Reducerad för små (<35 mm), rötskadade eller grönfärgade knölar.

3) Resultat för 1997 och 1998 är inte direkt jämförbara med senare års resultat.

16. Potatis för stärkelse. Skörd 2002**Hektarskörd, areal och totalskörd**

16. Potatoes for processing of starch in 2002

Yield per hectare, crop area and total production

Område	Antal UE ¹⁾	Hektar- skörd, kg/ha	Hektar- skörd red, kg/ha ²⁾	Medel- fel, procent	Areal, hektar	Total skörd, ton ²⁾	Medel- fel, procent
Län							
Stockholms	-	-	-	-	-	-	-
Uppsala	-	-	-	-	-	-	-
Södermanlands	-	-	-	-	-	-	-
Östergötlands	-	-	-	-	-	-	-
Jönköpings	-	-	-	-	-	-	-
Kronobergs	1	20
Kalmar	16	770
Gotlands	-	-	-	-	-	-	-
Blekinge	42	32 900	32 770	2,7	2 740	89 840	2,7
Skåne	102	36 670	36 520	1,4	4 780	174 700	1,4
Hallands	1	80
Västra Götalands	9	180
Värmlands	-	-	-	-	0
Örebro	-	-	-	-	0
Västmanlands	-	-	-	-	0
Dalarnas	-	-	-	-	-	-	-
Gävleborgs	-	-	-	-	0
Västernorrlands	-	-	-	-	-	-	-
Jämtlands	-	-	-	-	10
Västerbottens	-	-	-	-	-	-	-
Norrbottens	-	-	-	-	-	-	-
Produktionsområden							
Götalands södra slättbygder	23	34 480	34 340	5,0	830	28 500	5,0
Götalands mellanbygder	128	35 600	35 460	1,5	6 980	247 560	1,5
Götalands norra slättbygder	9	180
Svealands slättbygder	-	-	-	-	10
Götalands skogsbygder	11	580
Mell Sveriges skogsbygder	-	-	-	-	0
Nedre Norrland	-	-	-	-	10
Övre Norrland	-	-	-	-	-	-	-
Hela Riket							
2002	171	35 190	35 050	1,4	8 590	301 050	1,4
2001	162	35 970	35 820	1,5	8 460	303 100	1,5
2000	139	38 860	38 700	1,5	8 410	325 700	1,5
1999	117	37 770	37 620	1,9	8 390	315 600	1,9
1998	96	48 110	47 440		8 570	406 400	
1997	93	37 540	37 420		9 080	339 800	

1) Där antalet UE i bearbetningen understiger 20 utelämnas resultaten (..).

2) Reducerad för rötskadade knölar.

17. Slåttervall. Första skörd 2002**Hektarskörd, areal och totalskörd**

17. Temporary grasses. First cut in 2002

Yield per hectare, crop area and total production

Område	Antal UE	Inbärgad 1:a skörd, kg/ha ¹⁾	Medelfel, procent	Areal 1:a skörd, hektar ²⁾	Medelfel, procent	Total inbärgad 1:a skörd, ton ¹⁾	Medelfel, procent
Produktionsområden							
Götalands södra slättbygder	26	3 770	7,3	27 200	6,3	102 000	9,7
Götalands mellanbygder	65	4 290	4,4	90 100	2,5	386 000	5,1
Götalands norra slättbygder	61	4 380	4,9	64 200	3,7	281 000	6,1
Svealands slättbygder	96	3 430	4,3	118 300	5,1	405 000	6,7
Götalands skogsbygder	210	3 600	2,4	246 100	1,3	887 000	2,7
Mellersta Sveriges	45	3 490	5,4	72 200	4,0	252 000	6,7
Nedre Norrland	59	3 100	6,8	80 500	3,1	249 000	7,5
Övre Norrland	47	2 650	6,9	64 500	1,6	171 000	7,1
Hela Riket	609	3 580	1,7	765 100	1,1	2 737 000	2,1

1) Vattenhalt 16,5 procent.

2) Arealen slåttervall har skattats genom att minska den totala vallarealen med andelen betesvall.

18. Slåttervall. Återväxt och total inbärgad vallskörd 2002**Hektarskörd och totalskörd**

18. Temporary grasses. Regrowth and total production in 2002

Yield per hectare and total production

Område	Inbärgad återväxt, kg/ha ^{1,2)}	Medelfel, procent	Total inbärgad återväxtskörd, ton ^{1,2)}	Medelfel, procent	Inbärgad vallskörd, kg/ha ¹⁾	Total inbärgad vallskörd, ton ¹⁾
Produktionsområden						
Götalands södra slättbygder	2 590	18,2	71 000	19,7	6 360	173 000
Götalands mellanbygder	1 350	11,0	122 000	11,8	5 640	508 000
Götalands norra slättbygder	2 220	11,9	143 000	12,9	6 600	424 000
Svealands slättbygder	1 920	9,3	227 000	10,3	5 340	632 000
Götalands skogsbygder	1 780	6,1	439 000	6,5	5 390	1 326 000
Mellersta Sveriges skogsbygder	1 360	14,0	98 000	15,0	4 850	350 000
Nedre Norrland	1 260	14,0	102 000	15,6	4 360	351 000
Övre Norrland	950	15,6	61 000	17,1	3 600	232 000
Hela Riket	1 670	3,8	1 275 000	4,2	5 240	4 012 000

1) Vattenhalt 16,5 procent.

2) Återväxtskörden per hektar har beräknats utslagen på den totala slåttervallsarealen, dvs. hela arealen och ej enbart den där återväxten tillvaratas.

19. Slåttervall och betesvall. Arealfördelning 2002, hektar

19. Temporary grasses and grazings. Distribution of acreage in 2002, hectares

Område	Antal UE	Areal slåtter- och betesvall, hektar	Areal slåttervall, hektar	Medel-fel, procent	Areal betesvall, hektar	Medel-fel, procent	Areal ej utnyttjad vall, hektar	Medel-fel, procent
Produktionsområden								
Götalands södra	30	37 900	27 200	6,3	10 700	16,2
Götalands mellanbygder	68	109 400	90 100	2,5	19 000	11,9
Götalands norra slåttbygder	61	86 100	64 200	3,7	21 400	10,9
Svealands slåttbygder	99	152 600	118 300	5,1	33 400	18,2
Götalands skogsbygder	213	291 200	246 100	1,3	43 100	7,1
Mell Sveriges skogsbygder	45	92 900	72 200	4,0	18 700	15,1
Nedre Norrland	60	101 000	80 500	3,1	20 100	12,5
Övre Norrland	47	69 600	64 500	1,6	4 900	20,0
Hela Riket	623	941 000	765 100	1,1	169 400	5,2	6 600	24,3

Arealerna har beräknats genom att i vallundersökningen skatta andelen slåttervall respektive betesvall. Dessa andelar har därefter applicerats på den totala vallarealen enligt Jordbruksverkets definitiva grödarealer baserade på IAKS-registret.

20. Slåttervall och betesvall. Arealfördelning 2002, procent

20. Temporary grasses and grazings. Distribution of acreage in 2002, per cent

Område	Antal UE	Andel slåttervall av total vallareal, procent	Andel betesvall av total vallareal, procent	Andel ej utn. vall av total vallareal, procent
Produktionsområden				
Götalands södra slåttbygder	30	71,8	28,2	..
Götalands mellanbygder	168	82,4	17,4	..
Götalands norra slåttbygder	61	74,5	24,8	..
Svealands slåttbygder	99	77,5	21,9	..
Götalands skogsbygder	213	84,5	14,8	..
Mell Sveriges skogsbygder	45	77,7	20,1	..
Nedre Norrland	60	79,5	19,8	..
Övre Norrland	47	92,6	7,1	..
Hela Riket	623	81,3	18,0	0,7

21. Spannmål. Obärgad areal 2002
Hektar och procent av grödarealen
 21. Cereals. Area not harvested in 2002
 Hectares and per cent of the crop area

Område	Höstvete		Vårvete		Råg	
	Obärgad areal		Obärgad areal		Obärgad areal	
	Hektar	Procent	Hektar	Procent	Hektar	Procent
Län						
Stockholms	20	0,1	0	0,0	10	0,9
Uppsala	30	0,1	0	0,0	0	0,0
Södermanlands	10	0,1	10	0,4	0	0,0
Östergötlands	100	0,2	10	0,3	0	0,0
Jönköpings
Kronobergs
Kalmar	10	0,1	0	0,3
Gotlands	10	0,1	0	0,0	10	1,3
Blekinge	10	0,5	10	0,6
Skåne	10	0,0	10	0,1	0	0,0
Hallands	0	0,0	0	0,0
Västra Götalands	40	0,1	0	0,0	0	0,0
Värmlands	0	0,0
Örebro	10	0,1	60	1,0	0	0,0
Västmanlands	20	0,1	10	0,2
Dalarnas
Gävleborgs
Västernorrlands	-	-	-	-	-	-
Jämtlands	-	-	-	-	-	-
Västerbottens	-	-	-	-	-	-
Norrbottens	-	-	-	-	-	-
Produktionsområden						
Götalands södra slättbygder	0	0,0	10	0,1	0	0,0
Götalands mellanbygder	20	0,0	10	0,2	20	0,3
Götalands norra slättbygder	120	0,1	0	0,0	0	0,0
Svealands slättbygder	80	0,1	70	0,3	10	0,1
Götalands skogsbygder	50	0,4	0	0,1	0	0,0
Mellersta Sveriges skogsbygder	20	0,4	20	1,0
Nedre Norrland
Övre Norrland	-	-	-	-	-	-
Hela Riket						
2002	300	0,1	120	0,2	20	0,1
2001	6 760	1,9	440	1,0	90	0,3
2000	80	0,0	330	0,7	20	0,0
1999 ¹⁾	40	0,0	80	0,1	70	0,3
1998 ¹⁾	4 960	1,4	1 170	3,0	340	1,0

Där antalet UE i bearbetningen understiger 20 utelämnas resultaten (...).

1) För åren 1998 och 1999 ingår arealer med ej planerad skörd av grönfoder i den obärgade arealen.

21 forts. Spannmål. Obärgad areal 2002
Hektar och procent av grödarealen
 21 cont. Cereals. Area not harvested in 2002
 Hectares and per cent of the crop area

Område	Höstkorn		Vårkorn		Havre	
	Obärgad areal		Obärgad areal		Obärgad areal	
	Hektar	Procent	Hektar	Procent	Hektar	Procent
Län						
Stockholms	-	-	0	0,0	0	0,0
Uppsala	-	-	180	0,6	10	0,1
Södermanlands	230	1,6	10	0,0
Östergötlands	80	0,4	0	0,0
Jönköpings	70	0,9	380	4,7
Kronobergs	20	0,5	0	0,1
Kalmar	0	0,0	160	0,9	170	2,6
Gotlands	10	0,8	40	0,2	10	0,5
Blekinge	0	0,1	0	0,0
Skåne	0	0,0	0	0,0	0	0,0
Hallands	40	0,2	0	0,0
Västra Götalands	0	0,0	30	0,0
Värmlands	-	-	100	0,7	140	0,8
Örebro	-	-	20	0,1	0	0,0
Västmanlands	-	-	60	0,2	0	0,0
Dalarnas	-	-	10	0,1	0	0,1
Gävleborgs	-	-	30	0,2	40	0,6
Västernorrlands	-	-	80	1,6
Jämtlands	-	-	10	0,4
Västerbottens	-	-	60	0,5	0	0,0
Norrbottens	-	-	200	4,4	0	0,0
Produktionsområden						
Götalands södra slättbygder	0	0,0	0	0,0	0	0,0
Götalands mellanbygder	10	0,2	70	0,1	10	0,1
Götalands norra slättbygder	90	0,2	10	0,0
Svealands slättbygder	500	0,5	70	0,1
Götalands skogsbygder	280	0,5	590	1,1
Mellersta Sveriges skogsbygder	100	0,4	160	0,7
Nedre Norrland	-	-	120	0,6	60	1,3
Övre Norrland	-	-	250	1,4	0	0,0
Hela Riket						
2002	50	0,8	1 360	0,3	850	0,3
2001	220	2,5	10 710	2,8	11 450	4,2
2000	10	0,1	5 940	1,5	3 940	1,4
1999 ¹⁾	20	0,2	6 860	1,5	9 170	3,0
1998 ¹⁾	150	0,9	18 960	4,4	20 600	6,7

Där antalet UE i bearbetningen understiger 20 utelämnas resultaten (...).

1) För åren 1998 och 1999 ingår arealer med ej planerad skörd av grönfoder i den obärgade arealen.

21 forts. Spannmål. Obärgad areal 2002
Hektar och procent av grödarealen
 21 cont. Cereals. Area not harvested in 2002
 Hectares and per cent of the crop area

Område	Rågvete		Blandsäd		Spannmål totalt	
	Obärgad areal		Obärgad areal		Obärgad areal	
	Hektar	Procent	Hektar	Procent	Hektar	Procent
Län						
Stockholms	30	0,1
Uppsala	30	1,9	260	0,3
Södermanlands	0	0,0	0	0,1	260	0,4
Östergötlands	0	0,0	80	2,3	290	0,3
Jönköpings	0	0,0	0	0,0	460	2,3
Kronobergs	0	0,0	40	0,4
Kalmar	0	0,0	350	0,9
Gotlands	0	0,0	110	0,3
Blekinge	0	0,0	20	0,2
Skåne	0	0,0	20	0,0
Hallands	0	0,0	40	0,1
Västra Götalands	0	0,0	10	0,1	70	0,0
Värmlands	360	1,0
Örebro	0	0,0	110	0,2
Västmanlands	80	0,1
Dalarnas	40	0,2
Gävleborgs	80	0,4
Västernorrlands	100	1,7
Jämtlands	-	-	50	1,4
Västerbottens	70	0,5
Norrbottens	200	3,8
Produktionsområden						
Götalands södra slättbygder	0	0,0	10	0,0
Götalands mellanbygder	0	0,0	160	0,1
Götalands norra slättbygder	0	0,0	0	0,0	220	0,1
Svealands slättbygder	0	0,0	200	3,6	930	0,3
Götalands skogsbygder	0	0,0	50	0,7	970	0,8
Mellersta Sveriges skogsbygder	0	0,0	60	3,0	370	0,6
Nedre Norrland	0	0,0	180	0,8
Övre Norrland	10	1,2	250	1,3
Hela Riket						
2002	10	0,0	350	1,4	3 030	0,3
2001	2 900	7,3	1 240	4,7	33 820	2,9
2000	150	0,4	1 010	3,2	11 480	0,9
1999 ¹⁾	40	0,1	2 300	7,0	18 680	1,6
1998 ¹⁾	1 700	2,5	3 160	11,7	50 650	3,9

Där antalet UE i bearbetningen understiger 20 utelämnas resultaten (..).

1) För åren 1998 och 1999 ingår arealer med ej planerad skörd av grönfoder i den obärgade arealen.

22. Ärtor, höstraps och vårraps. Obärgad areal 2002**Hektar och procent av grödarealen**

22. Peas, winter rape and spring rape. Area not harvested in 2002

Hectares and per cent of the crop area

Område	Ärtor		Höstraps		Vårraps	
	Obärgad areal		Obärgad areal		Obärgad areal	
	Hektar	Procent	Hektar	Procent	Hektar	Procent
Län						
Stockholms	10	0,6	0	0,0
Uppsala	20	0,7	0	0,1
Södermanlands	20	0,6	20	1,3
Östergötlands	330	5,2	60	1,1	50	2,1
Jönköpings	-	-
Kronobergs	-	-
Kalmar	30	2,7	80	6,3
Gotlands	0	0,0	30	2,9	20	3,8
Blekinge	0	0,0
Skåne	10	0,2	10	0,1	0	0,0
Hallands	0	0,0	0	0,0	0	0,0
Västra Götalands	160	4,8	10	0,3	0	0,0
Värmlands	0	0,3
Örebro	30	2,9	20	1,0
Västmanlands	90	4,4	30	1,7
Dalarnas	-	-
Gävleborgs	-	-	-	-
Västernorrlands	-	-	-	-	-	-
Jämtlands	-	-	-	-	-	-
Västerbottens	-	-	-	-	-	-
Norrbottens	-	-	-	-	-	-
Produktionsområden						
Götalands södra slättbygder	0	0,0	0	0,0	0	0,0
Götalands mellanbygder	10	0,3	120	2,0	30	2,1
Götalands norra slättbygder	380	4,5	70	0,8	50	0,8
Svealands slättbygder	150	1,5	0	0,0	110	1,1
Götalands skogsbygder	90	6,5	10	0,9	0	0,0
Mellersta Sveriges skogsbygder	110	10,4
Nedre Norrland	-	-	-	-
Övre Norrland	-	-	-	-	-	-
Hela Riket						
2002	750	2,8	200	0,6	190	0,9
2001	2 090	7,8	330	1,7	340	2,5
2000	1 390	5,5	560	2,3	200	1,8
1999 ¹⁾	1 390	4,6	60	0,3	450	1,4
1998 ¹⁾	14 130	28,7	130	0,5	920	5,5

Där antalet UE i bearbetningen understiger 20 utelämnas resultaten (..).

1) För åren 1998 och 1999 ingår arealer med ej planerad skörd av grönfoder i den obärgade arealen.

23. Vårrys, raps/rybs samt oljelin. Obärgad areal 2002**Hektar och procent av grödarealen**

23. Spring turnip rape, rape/turnip rape and oil flax. Area not harvested in 2002

Hectares and per cent of the crop area

Område	Vårrys		Raps och rybs ¹⁾		Oljelin	
	Obärgad areal		Obärgad areal		Obärgad areal	
	Hektar	Procent	Hektar	Procent	Hektar	Procent
Län						
Stockholms	190	21,5	190	6,1
Uppsala	40	2,7	40	0,8
Södermanlands	90	5,1	130	3,2
Östergötlands	60	4,8	170	1,8	0	0,0
Jönköpings
Kronobergs	-	-
Kalmar	120	7,5
Gotlands	60	2,8
Blekinge	-	-	0	0,0	-	-
Skåne	10	0,0
Hallands	0	0,0
Västra Götalands	0	0,0	10	0,1
Värmlands	60	8,8	90	9,1	-	-
Örebro	0	0,0	30	1,1
Västmanlands	40	3,2	100	3,1
Dalarnas
Gävleborgs
Västernorrlands	-	-
Jämtlands	-	-	-	-	-	-
Västerbottens	-	-	-	-	-	-
Norrbottens	-	-	-	-	-	-
Produktionsområden						
Götalands södra slättbygder	0	0,0
Götalands mellanbygder	160	1,9
Götalands norra slättbygder	60	1,6	190	1,0	20	1,0
Svealands slättbygder	500	8,0	700	3,8
Götalands skogsbygder	30	3,9	40	1,5
Mellersta Sveriges skogsbygder	20	2,5	20	1,2
Nedre Norrland
Övre Norrland	-	-	-	-	-	-
Hela Riket						
2002	630	5,0	1 110	1,6	110	3,3
2001	440	4,2	1 200	2,7	1 390	32,5
2000	250	2,5	1 100	2,3	4 840	47,0
1999 ²⁾	30	0,1	580	0,8	8 500	24,9
1998 ²⁾	480	3,6	1 530	2,8	10 430	69,3

Där antalet UE i bearbetningen understiger 20 utelämnas resultaten (...).

1) Omfattar obärgade arealer av höstraps, vårraps, höstrybs och vårrys. För höstrybs finns inte tillräckligt med observationer för redovisning av obärgade arealer för län och produktionsområden. På riksnivå är den obärgade arealen av höstrybs cirka 90 hektar eller 4,8 procent.

2) För åren 1998 och 1999 ingår arealer med ej planerad skörd av grönfoder i den obärgade arealen.

24. Potatis. Obärgad areal 2002**Hektar och procent av grödarealen**

24. Potatoes. Area not harvested in 2002

Hectares and per cent of the cultivated area

Område	Matpotatis		Potatis för stärkelse	
	Obärgad areal		Obärgad areal	
	Hektar	Procent	Hektar	Procent
Län				
Stockholms	-	-
Uppsala	10	3,3	-	-
Södermanlands	-	-
Östergötlands	50	2,9	-	-
Jönköpings	-	-
Kronobergs
Kalmar	10	1,7
Gotlands	10	1,0	-	-
Blekinge	10	0,4
Skåne	70	1,0	20	0,4
Hallands	160	4,9
Västra Götalands	50	1,4
Värmlands	20	3,0
Örebro	10	1,1
Västmanlands
Dalarnas	20	2,2	-	-
Gävleborgs	10	3,2
Västernorrlands	10	5,1	-	-
Jämtlands
Västerbottens	10	2,1	-	-
Norrbottens	20	3,1	-	-
Produktionsområden				
Götalands södra slättbygder	190	2,7
Götalands mellanbygder	50	1,2	30	0,4
Götalands norra slättbygder	80	1,7
Svealands slättbygder	70	3,9
Götalands skogsbygder	30	1,7
Mellersta Sveriges skogsbygder	40	4,3
Nedre Norrland	30	2,6
Övre Norrland	30	2,7	-	-
Hela Riket				
2002	530	2,3	30	0,4
2001	620	2,6	310	3,6
2000	1 170	4,8	50	0,5
1999	460	2,0	80	1,0
1998	1 810	7,2	120	1,4
1997	50	0,2	10	0,1

Där antalet UE i bearbetningen understiger 20 utelämnas resultaten (..).

25. Spannmål. Areal skördad som grönfoder 2002
Hektar och procent av definitiv grödareal från IAKS ¹⁾
 25. Cereals. Area harvested as green fodder in 2002
 Hectares and per cent of the final crop area from IACS

Område	Höstvete		Vårvete		Råg	
	Grönfoderareal		Grönfoderareal		Grönfoderareal	
	Hektar	Procent	Hektar	Procent	Hektar	Procent
Län						
Stockholms	10	0,1	0	0,0	0	0,0
Uppsala	0	0,0	0	0,0	0	0,0
Södermanlands	20	0,1	0	0,0	10	1,0
Östergötlands	0	0,0	0	0,0	0	0,0
Jönköpings
Kronobergs
Kalmar	40	0,5	0	0,0
Gotlands	0	0,0	0	0,0	0	0,0
Blekinge	0	0,0	0	0,0
Skåne	0	0,0	190	1,3	100	1,1
Hallands	0	0,0	0	0,0
Västra Götalands	120	0,2	0	0,0	160	3,5
Värmlands	0	0,0
Örebro	0	0,0	60	1,2	0	0,0
Västmanlands	0	0,0	0	0,0
Dalarnas
Gävleborgs
Västernorrlands	-	-	-	-	-	-
Jämtlands	-	-	-	-	-	-
Västerbottens	-	-	-	-	-	-
Norrbottens	-	-	-	-	-	-
Produktionsområden						
Götalands södra slättbygder	0	0,0	0	0,0	0	0,0
Götalands mellanbygder	0	0,0	210	2,7	130	2,0
Götalands norra slättbygder	120	0,1	0	0,0	180	2,4
Svealands slättbygder	30	0,0	70	0,3	10	0,3
Götalands skogsbygder	50	0,4	0	0,0	0	0,0
Mellersta Sveriges skogsbygder	0	0,0	0	0,0
Nedre Norrland	0	0,0
Övre Norrland	-	-	-	-	-	-
Hela Riket						
2002	190	0,1	260	0,5	330	1,4
2001	450	0,1	140	0,3	270	0,8
2000	180	0,1	220	0,4	20	0,0

Där antalet UE i bearbetningen understiger 20 utelämnas resultaten (..).

1) Vid framtagning av föreliggande skördestatistik har grödarealerna korrigerats ned om skörd av grönfoder förekommit. Skattad areal skördad som grönfoder redovisas i denna tabell.

25 forts. Spannmål. Areal skördad som grönfoder 2002**Hektar och procent av definitiv grödareal från IAKS ¹⁾**

25 cont. Cereals. Area harvested as green fodder in 2002

Hectares and per cent of the final crop area from IACS

Område	Höstkorn		Vårkorn		Havre	
	Grönfoderareal		Grönfoderareal		Grönfoderareal	
	Hektar	Procent	Hektar	Procent	Hektar	Procent
Län						
Stockholms	-	-	290	2,6	340	3,4
Uppsala	-	-	700	2,1	40	0,3
Södermanlands	0	0,0	130	0,7
Östergötlands	130	0,6	490	2,7
Jönköpings	860	10,5	1 100	12,2
Kronobergs	540	12,6	410	6,8
Kalmar	0	0,0	130	0,7	360	5,3
Gotlands	0	0,0	140	0,8	370	16,4
Blekinge	190	3,4	0	0,0
Skåne	0	0,0	2 800	2,9	610	3,6
Hallands	1 160	4,7	340	2,4
Västra Götalands	40	0,1	670	0,7
Värmlands	270	2,0	1 000	5,7
Örebro	-	-	40	0,2	110	0,5
Västmanlands	-	-	40	0,1	20	0,1
Dalarnas	-	-	0	0,0	270	5,5
Gävleborgs	-	-	300	2,2	110	1,7
Västernorrlands	-	-	290	5,1
Jämtlands	-	-	100	4,3
Västerbottens	-	-	340	2,6	380	19,5
Norrbottens	-	-	30	0,6	130	17,2
Produktionsområden						
Götalands södra slättbygder	0	0,0	510	0,7	0	0,0
Götalands mellanbygder	0	0,0	1 910	3,0	780	7,1
Götalands norra slättbygder	150	0,3	700	0,9
Svealands slättbygder	1 070	1,0	1 450	1,5
Götalands skogsbygder	3 530	7,2	2 580	4,7
Mellersta Sveriges skogsbygder	280	1,0	650	2,6
Nedre Norrland	-	-	750	3,5	580	10,7
Övre Norrland	-	-	380	2,1	520	18,8
Hela Riket						
2002	60	1,0	8 440	2,1	7 320	2,5
2001	100	1,1	2 900	0,7	6 560	2,4
2000	50	0,4	2 450	0,6	4 720	1,6

Där antalet UE i bearbetningen understiger 20 utelämnas resultaten (..).

1) Vid framtagning av föreliggande skördestatistik har grödarealerna korrigerats ned om skörd av grönfoder förekommit. Skattad areal skördad som grönfoder redovisas i denna tabell.

25 forts. Spannmål. Areal skördad som grönfoder 2002**Hektar och procent av definitiv grödareal från IAKS ¹⁾**

25 cont. Cereals. Area harvested as green fodder in 2002

Hectares and per cent of the final crop area from IACS

Område	Rågvete		Blandsäd		Spannmål totalt	
	Grönfoderareal		Grönfoderareal		Grönfoderareal	
	Hektar	Procent	Hektar	Procent	Hektar	Procent
Län						
Stockholms	810	2,1
Uppsala	570	26,2	1 320	1,5
Södermanlands	100	7,4	310	17,1	560	0,8
Östergötlands	40	1,2	960	21,8	1 630	1,6
Jönköpings	60	4,1	1 600	54,8	3 610	16,8
Kronobergs	0	0,0	490	48,4	1 450	12,0
Kalmar	0	0,0	850	44,1	1 420	3,3
Gotlands	0	0,0	850	2,6
Blekinge	0	0,0	340	2,4
Skåne	0	0,1	1 700	62,2	5 430	2,6
Hallands	0	0,0	700	41,9	2 200	3,9
Västra Götalands	0	0,0	2 740	22,9	3 720	1,6
Värmlands	1 460	70,0	2 800	7,3
Örebro	0	0,0	440	41,5	660	1,6
Västmanlands	120	0,1
Dalarnas	720	72,9	1 000	6,9
Gävleborgs	1 960	79,6	2 370	14,1
Västernorrlands	2 270	86,5	2 640	32,2
Jämtlands	-	-	2 440	95,3	2 550	48,0
Västerbottens	2 180	81,0	2 900	15,1
Norrbottens	830	85,9	990	15,2
Produktionsområden						
Götalands södra slättbygder	0	0,0	530	37,4	1 040	0,6
Götalands mellanbygder	0	0,0	1 530	61,0	4 560	3,5
Götalands norra slättbygder	40	0,5	1 790	19,9	2 980	1,1
Svealands slättbygder	100	2,6	1 860	25,3	4 590	1,4
Götalands skogsbygder	50	0,9	5 240	39,7	11 450	8,6
Mellersta Sveriges skogsbygder	0	0,0	1 880	48,3	2 850	5,1
Nedre Norrland	6 520	87,9	7 860	29,4
Övre Norrland	2 400	83,3	4 300	15,8
Hela Riket						
2002	210	0,7	23 770	48,6	40 590	3,5
2001	40	0,1	20 240	43,3	30 700	2,6
2000	40	0,1	13 550	29,9		

Där antalet UE i bearbetningen understiger 20 utelämnas resultaten (..).

1) Vid framtagning av föreliggande skördestatistik har grödarealerna korrigerats ned om skörd av grönfoder förekommit. Skattad areal skördad som grönfoder redovisas i denna tabell.

26. Ärtor, raps/rybs samt oljelin. Areal skördad som grönfoder 2002**Hektar och procent av definitiv grödareal från IAKS ¹⁾**

26. Peas, rape/turnip rape and oil flax. Area harvested as green fodder in 2002

Hectares and per cent of the final crop area from IACS

Område	Ärtor		Raps och rybs		Oljelin	
	Grönfoderareal		Grönfoderareal		Grönfoderareal	
	Hektar	Procent	Hektar	Procent	Hektar	Procent
Län						
Stockholms	40	4,1	0	0,0
Uppsala	10	0,5	0	0,0
Södermanlands	100	3,9	0	0,0
Östergötlands	90	1,4	0	0,0	0	0,0
Jönköpings
Kronobergs	-	-	-	-
Kalmar	30	2,5	0	0,0
Gotlands	30	3,0	0	0,0
Blekinge	0	0,0	-	-
Skåne	90	2,3	0	0,0
Hallands	80	7,2	0	0,0
Västra Götalands	220	6,4	50	0,4
Värmlands	80	8,4	0	0,0	-	-
Örebro	0	0,0	0	0,0
Västmanlands	0	0,0	0	0,0
Dalarnas
Gävleborgs
Västernorrlands	-	-	-	-
Jämtlands	-	-	-	-	-	-
Västerbottens	-	-	-	-	-	-
Norrbottnens	-	-	-	-	-	-
Produktionsområden						
Götalands södra slättbygder	90	2,8	0	0,0
Götalands mellanbygder	80	2,3	0	0,0
Götalands norra slättbygder	280	3,2	50	0,2	20	1,0
Svealands slättbygder	230	2,3	0	0,0
Götalands skogsbygder	120	8,0	0	0,0
Mellersta Sveriges skogsbygder	60	5,7	0	0,0
Nedre Norrland
Övre Norrland	-	-	-	-	-	-
Hela Riket						
2002	860	3,1	50	0,1	110	3,3
2001	900	3,3	0	0,0	170	3,9
2000	540	2,1	0	0,0	350	3,3

Där antalet UE i bearbetningen understiger 20 utelämnas resultaten (..).

1) Vid framtagning av föreliggande skördestatistik har grödarealerna korrigerats ned om skörd av grönfoder förekommit. Skattad areal skördad som grönfoder redovisas i denna tabell.

**27. Spannmål, ärter och oljeväxter 2002. Undersökningens omfattning
Antal uttagna och undersökta undersökningsenheter (UE) samt bortfall**

27. Cereals, peas and oilseed crops in 2002. The extent of the survey
Number of farms in the sample, number surveyed and non response

Område	Antal uttagna UE	Antal undersökta UE ¹⁾	Bortfall av UE	
			Vägran	Annan orsak
Län				
Stockholms	146	136	6	4
Uppsala	261	253	6	2
Södermanlands	229	224	4	1
Östergötlands	382	372	9	1
Jönköpings	116	114	2	0
Kronobergs	80	80	0	0
Kalmar	178	175	2	1
Gotlands	170	165	3	2
Blekinge	82	82	0	0
Skåne	667	652	13	2
Hallands	180	172	8	0
Västra Götalands	641	617	22	2
Värmlands	165	165	0	0
Örebro	195	190	3	2
Västmanlands	221	211	4	6
Dalarnas	94	90	2	2
Gävleborgs	124	123	1	0
Västernorrlands	94	90	1	3
Jämtlands	112	110	1	1
Västerbottens	135	135	0	0
Norrbottens	78	78	0	0
Produktionsområden				
Götalands södra slättbygder	571	552	18	1
Götalands mellanbygder	527	518	6	3
Götalands norra slättbygder	784	757	26	1
Svealands slättbygder	1 099	1 063	22	14
Götalands skogsbygder	557	546	8	3
Mellersta Sveriges skogsbygder	289	281	5	3
Nedre Norrland	302	296	2	4
Övre Norrland	221	221	0	0
Hela Riket				
2002	4 350	4 234	87	29
2001	4 200	3 995	113	92
2000	4 213	4 025	110	78
1999	4 200	3 989	103	108
1998	4 200	3 922	125	153
1997	3 570	3 303	71	196

1) I antalet undersökta ingår antal svarande samt övertäckning.

28. Potatis 2002. Undersökningens omfattning**Antal uttagna och undersökta undersökningsenheter (UE) samt bortfall**

28. Potatoes in 2002. The extent of the survey

Number of farms in the sample, number surveyed and non response

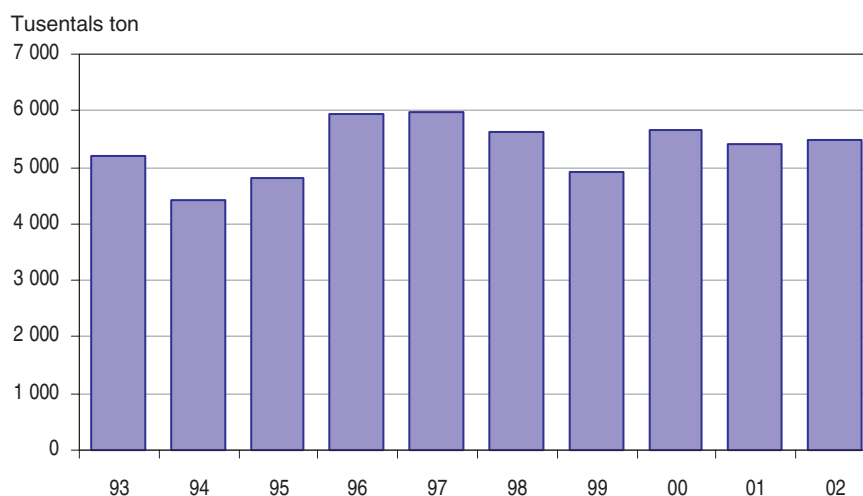
Område	Matpotatis			Potatis för stärkelse		
	Antal uttagna UE	Antal undersökta UE ¹⁾	Bortfall	Antal uttagna UE	Antal undersökta UE ¹⁾	Bortfall
Län						
Stockholms	8	7	1	-	-	-
Uppsala	26	24	2	-	-	-
Södermanlands	10	10		-	-	-
Östergötlands	102	94	8	-	-	-
Jönköpings	25	22	3	-	-	-
Kronobergs	17	15	2	1	1	0
Kalmar	41	37	4	19	17	2
Gotlands	51	48	3			
Blekinge	5	5		47	43	4
Skåne	375	347	28	105	105	0
Hallands	132	125	7	1	1	0
Västra Götalands	204	187	17	9	9	0
Värmlands	44	41	3	1	1	0
Örebro	43	43	0	-	-	-
Västmanlands	12	12	0	-	-	-
Dalarnas	49	46	3	-	-	-
Gävleborgs	35	34	1	-	-	-
Västernorrlands	29	26	3	-	-	-
Jämtlands	17	13	4	-	-	-
Västerbottens	40	38	2	-	-	-
Norrbottens	39	35	4	-	-	-
Produktionsområden						
Götalands södra slättbygder	341	320	21	26	26	0
Götalands mellanbygder	234	213	21	135	129	6
Götalands norra slättbygder	258	237	21	9	9	0
Svealands slättbygder	114	108	6	1	1	0
Götalands skogsbygder	105	98	7	12	12	0
Mellersta Sveriges skogsbygder	70	66	4	-	-	-
Nedre Norrland	103	94	9	-	-	-
Övre Norrland	79	73	6	-	-	-
Hela Riket						
2002	1 304	1 209	95	183	177	6
2001	1 282	1 118	164	173	167	6
2000	1 348	1 188	160	174	160	14
1999	1 322	927	395	157	127	30
1998	1 000	957	43	100	98	2
1997	1 000	974	26	100	99	1

1) I antalet undersökta ingår antal svarande samt övertäckning.

Diagram

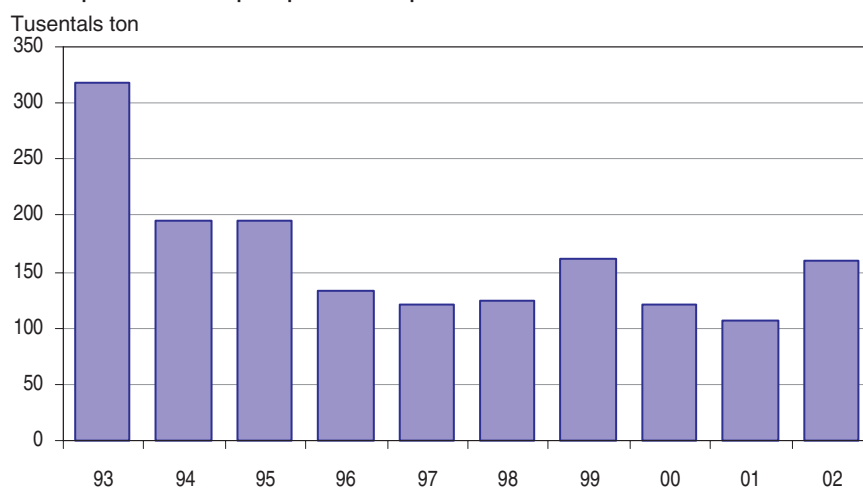
1. Spannmål. Totalskördar 1993-2002

1. Cereals. Total production 1993-2002



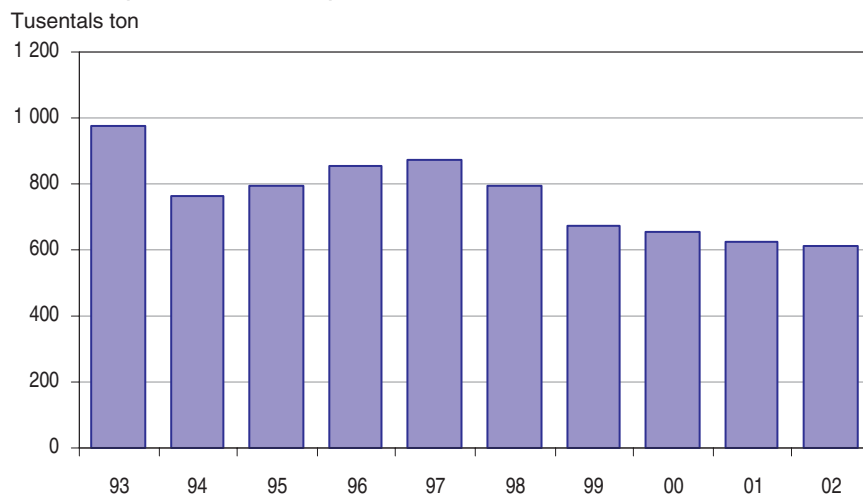
2. Raps och rybs. Totalskördar 1993-2002

2. Rape and turnip rape. Total production 1993-2002



3. Matpotatis. Totalskördar 1993-2002

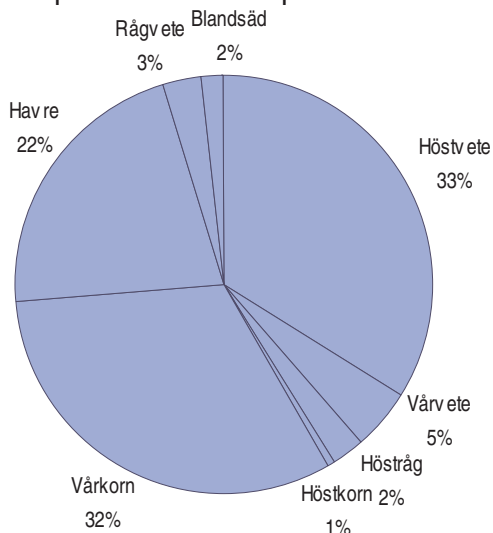
3. Table potatoes. Total production 1993-2002



Observera att diagrammen har olika skalor !

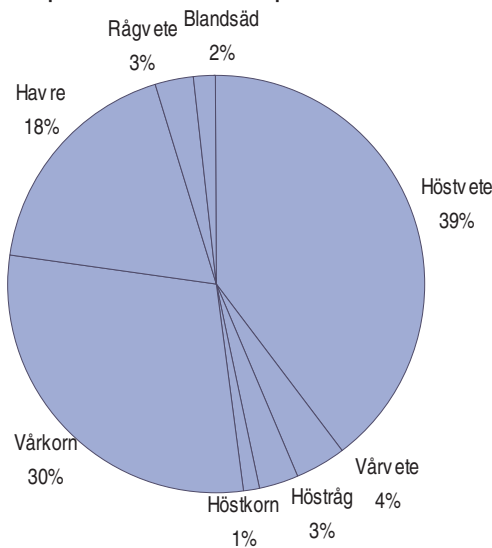
4. Spannmål. Grödfördelning av totalskördar 2002

4. Cereals. Crop division of total production in 2002



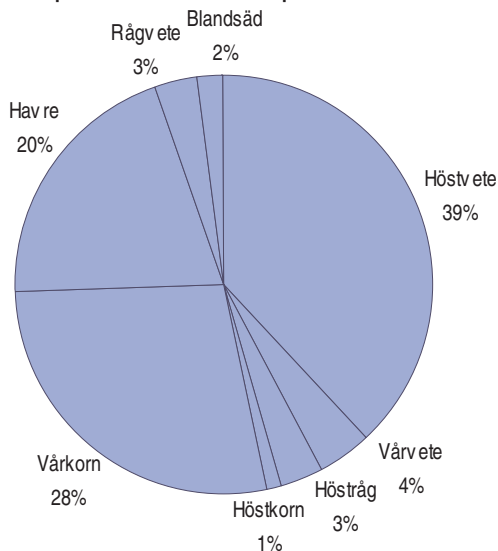
5. Spannmål. Grödfördelning av totalskördar 2001

5. Cereals. Crop division of total production in 2001



6. Spannmål. Grödfördelning av totalskördar 2000

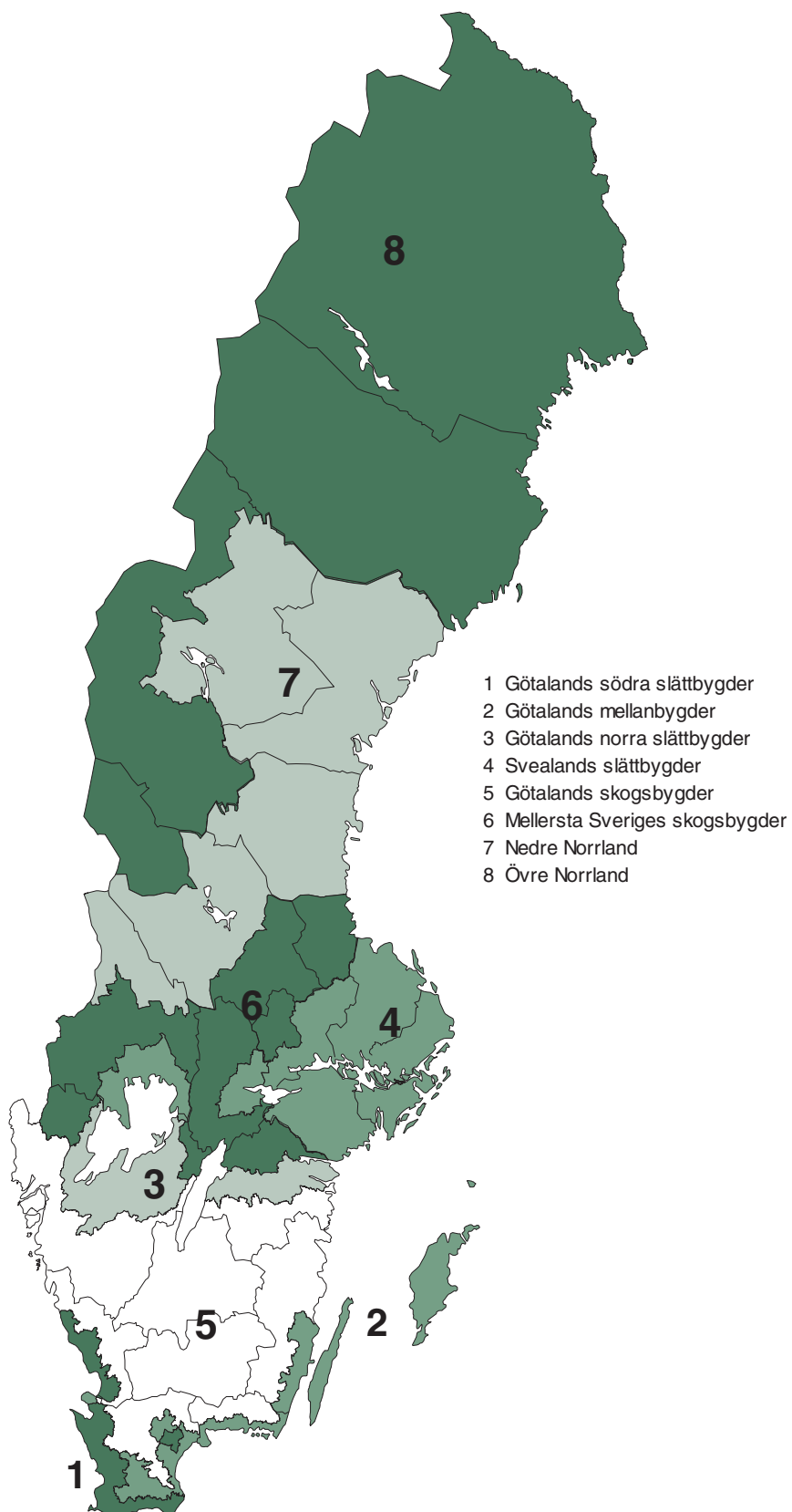
6. Cereals. Crop division of total production in 2000

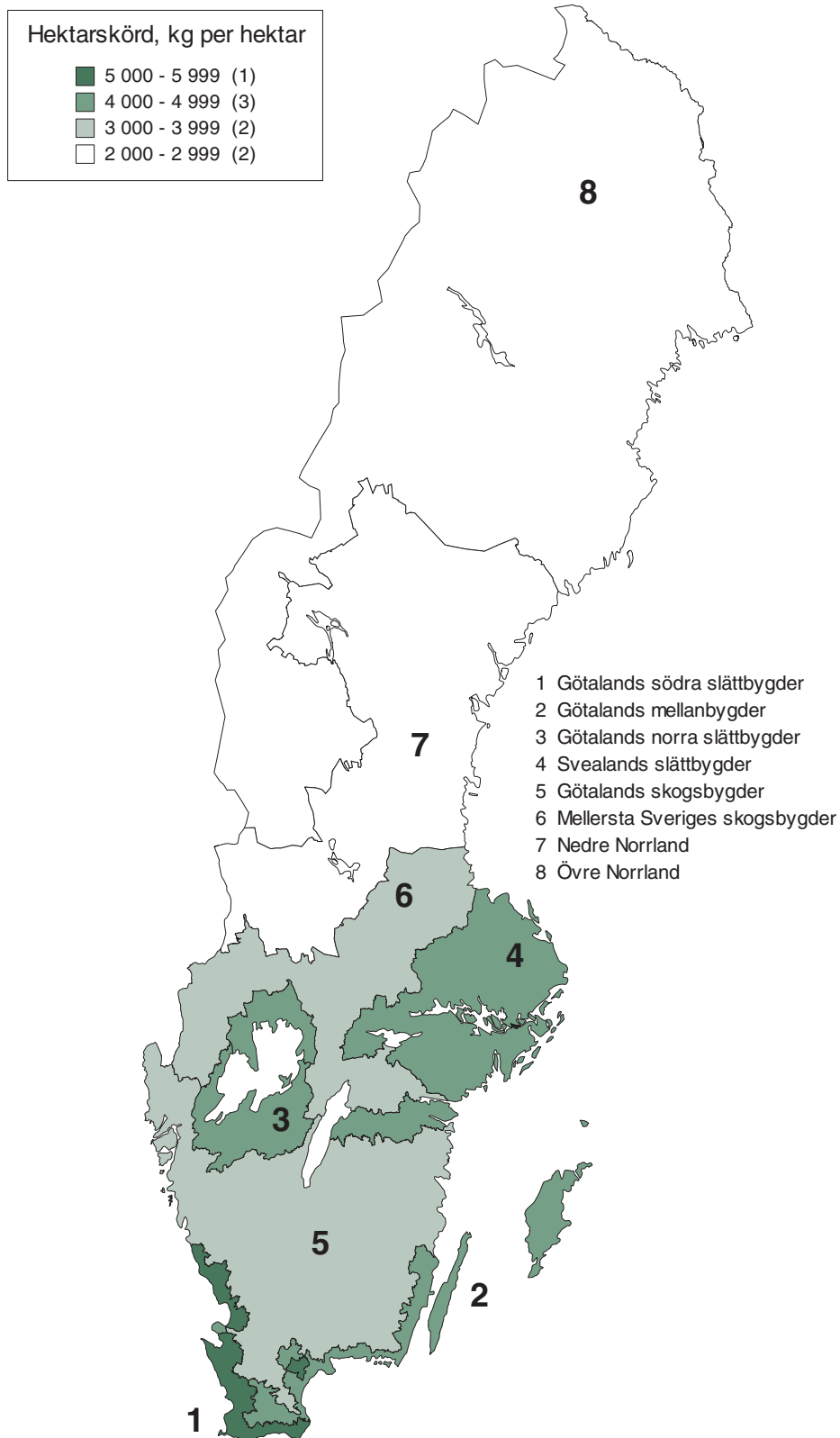


Kartor

1. Produktionsområden (PO8)

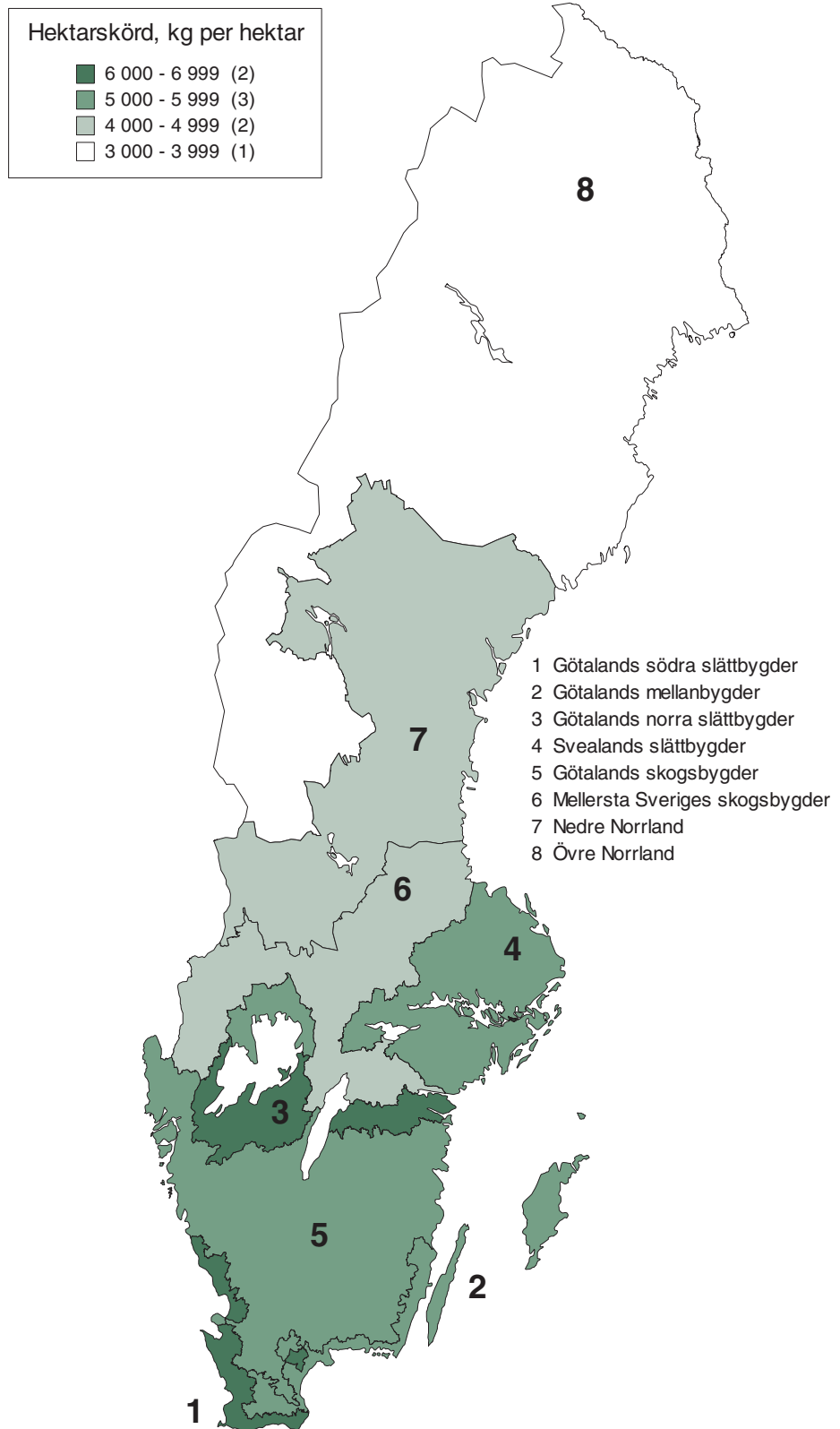
1. Production areas (PO8)



2. Vårkorn. Hektarskörd för produktionsområden**2. Spring barley. Yield per hectare for Production areas**

3. Slåttervall. Total hektarskörd för produktionsområden

3. Temporary grasses. Total yield per hectare for Production areas



Total hektarskörd för första skörd och återväxt.

Fakta om statistiken

Skördestatistiken ingår i Sveriges officiella statistik och används för ekonomiska kalkyler inom jordbrukssektorn, export/importplanering, försörjningsbalansberäkningar, beredskapsplanering, underlag för jordbrukspolitiska bedömningar och beräkning av stödnivåer. Den används även inom rådgivning, forskning och utbildning samt för internationell rapportering. Till EU sker rapportering enligt bindande förordningar. Inom miljöområdet används skördestatistiken för näringsbalansberäkningar och vid beräkning av risk för näringsläckage till vattendrag.

Skördestatistiken ingår också som en del i den allmänna information som den officiella statistiken skall täcka in. Användare är här bl.a. massmedia och allmänhet.

Detta omfattar statistiken

Definitioner och förklaringar

Skördestatistiken baseras på urvalsundersökningar med jordbruksföretag som undersökningsenheter (UE). Undersökningspopulationen utgörs av jordbruksföretag som har mer än 5,0 hektar åkermark. Som urvalsram används Jordbruksverkets administrativa stödregister, IAKS.

Landet är indelat i 106 skördeområden (SKO), i första hand avsedda att ligga till grund för skördestatistiken. Huvudprincipen för indelningen har varit att bilda områden som är så homogena som möjligt beträffande skördeavkastningen. Dessutom har hänsyn tagits till klimat, jordart, topografi och odlingsinriktning.

Redovisning av resultat görs för län, produktionsområden och hela riket. Sverige är indelat i 8 produktionsområden utgående från de naturliga förutsättningarna för jordbruk, se karta nr 1. Indelningen i skördeområden och produktionsområden finns mer utförligt redovisad i "Områdesindelningar i lantbruksstatistiken 1998", MIS 1998:1.

Spannmål, örter och oljeväxter

För undersökningen avseende 2002 uttogs totalt 4 350 UE fördelade på 101 av rikets samtliga 106 SKO. Fem fjällbygdsområden där praktiskt taget ingen odling av spannmål, örter eller oljeväxter förekommer har undantagits.

Urvalet är draget som ett stratifierat pareto π ps-urval (probability proportion to size) med SKO som strata. I π ps-urvalet beror storleken på respektive företags urvalssannolikhet på företagens arealer av undersökningsgrödorna enligt årets uppgifter i IAKS. Vid beräkningen av storleksmättet för urvalssannolikheten får de frekventa grödorna höstvetete, vårkorn och havre vikten 0,7. Övriga undersökningsgrödor ges vikten 1 för att de ska få större chans att komma med.

Genom intervjuer med jordbrukarna inhämtas uppgifter om skörden av de åtta spannmålsgrödorna, samt om skörden av örter och oljeväxter. Med örter avses kokärter och foderörter för skörd av mogen gröda. Med blandsäd avses stråsädesblandningar och stråsäd/baljväxtblandningar för skörd av mogen gröda.

Potatis

Skörd av potatis redovisas dels för matpotatis och dels för potatis för stärkelse. Till matpotatis räknas förutom färskpotatis och höst- och vinterpotatis för direkt konsumtion även skörd av potatis för tillverkning av mos, chips, pommes frites m.m. samt foderpotatis och utsädesodlingar av matpotatissorter. I potatis för stärkelse ingår även utsädesodlingar.

Skördeskattningarna av potatis baseras på postenkät till ett urval av odlare. För år 2002 har uppgifter från 1 106 av 1 304 utvalda matpotatisodlare respektive uppgifter från 171 av 183 utvalda odlare av stärkelsepotatis ingått i beräkning-

arna. Urvalet för stärkelsepotatis har begränsats till odlingsområdet, dvs. främst Skåne, Blekinge och Kalmar län.

Urvalen är stratifierade efter skördeområde och gårdarnas odlingsareal, totalt 57 strata för matpotatis och 10 strata för stärkelsepotatis. Uttagning av odlare görs med hjälp av ett obundet slumpmässigt urval inom strata.

Slåttervall

Undersökningen om skörden av slåttervall genomförs som postenkät till ett urval av 700 brukare. Resultatredovisning sker för åtta produktionsområden. Redovisning sker av hektarskörd och total första skörd, hektarskörd och total skörd av återväxt samt hektarskörd och total skörd för hela den inbärgade vallskörden. Vid flera återväxtskördar är dessa sammanslagna och redovisas som en skörd. Dessutom redovisas den totala vallarealen med uppdelning på slåttervall respektive betesvall. Skördeuppgifterna redovisas omräknade till standardvattenhalten 16,5 procent.

Undersökningen har begränsats till att endast omfatta slåttervall, första skörd samt återväxt på slåttervallen. Återväxt som tillvaratagits genom bete eller rena betesvallar ingår ej. Det är alltså inbärgad skörd som skattats.

Vid urvalet av undersökningsgårdar har informationen i Jordbruksverkets IAKS-register avseende 2002 utnyttjats. Undersökningspopulationen utgjordes av företag med minst 5,0 hektar åker och minst 0,5 hektar vall. Urvalet drogs som ett stratifierat OSU på åtta produktionsområden, men i första hand avsett för riksskattning.

Så görs statistiken

Uppgiftsinsamling och bearbetning

Spannmål, ärter och oljeväxter

Företag som valts ut får i mitten av augusti ett brev med information om undersökningen. Uppgiftslämnandet är frivilligt. Efter avslutad skörd i oktober - november kontaktas de uttagna lantbrukarna per telefon. Intervjuerna genomförs av SCB:s regionala intervjuare. Intervjuarbetet utförs enligt detaljerade instruktioner. Utbildning av intervjuarna sker vid lokala kurser.

Uppgifter samlas in om årets bärgade kvantiteter av spannmåls-, ärt- och oljeväxtgrödor. Även uppgifter om vilka vattenhalter kvantiteterna avser samlas in. För spannmål och ärter omräknas uppgiven kvantitet till 15,0 procents vattenhalt och för oljeväxter till 9,0 procents. Hektarskörden erhålls genom att kvantiteten divideras med gårdens grödareal.

Vid besvärliga skördeförhållanden händer det att lantbrukaren lämnar oskördad gröda kvar på fältet. Uppgifter om obärgade arealer inhämtas för samtliga undersökningsgrödor. För obärgad areal är totalskörden noll vilket leder till att den genomsnittliga hektarskörden sänks. Om den skördade kvantiteten har kasserats direkt efter skörd har totalskörden också satts till noll, men den aktuella arealen har då inte tagits med vid beräkningen av obärgad areal.

Uppgiftsblanketterna granskas först manuellt i samband med dataregistreringen. Därefter sker maskinella kontroller. Vid behov tas förnyad kontakt med uppgiftslämnarna för kompletteringar.

Skattning av hektarskörd görs för skördeområden, län, produktionsområden och för hela riket. På basis av skattade hektarskördar och aktuella grödarealer beräknas totala skördar av undersökningsgrödorna.

Grödarealerna baseras på definitiv statistik om åkerarealens användning som publicerades i april 2003 i det statistiska meddelandet JO 10 SM 0301. Resultaten grundar sig på uppgifter i Jordbruksverkets administrativa stödutbetalningsregister, IAKS.

I detta statistiska meddelande har de i april redovisade definitiva grödarealerna minskats med arealer skördade som grönfoder. Grönfoderarealerna har beräknats utifrån uppgifter som lantbrukarna lämnat i samband med intervjuerna om skördens storlek.

Arealer som i Dalarnas, Gävleborgs, Västernorrlands, Jämtlands, Västerbottens och Norrbottens län redovisats som höstkorn till IAKS har förts över till vårkorn. Motsvarande korrigering har gjorts även i de övriga länen, men enbart för gårdar som ingått i urvalet för statistik om spannmålsskörden. Korrigering har gjorts i de fall då höstkorn vid intervjuerna visat sig vara vårkorn.

Arealuppgifterna för åren 1997-1999 avser definitiva resultat från Lantbruksregistret (LBR). Grödarealerna för 2000 och 2001 baseras på IAKS men har minskats med arealer skördade som grönfoder.

Jämförelser av arealer och totalskördar för åren 2000, 2001 och 2002 med tidigare år bör göras med viss försiktighet då populationerna är något olika och redovisningen av grödarealerna skett enligt något olika regler. En skillnad är till exempel att fält med delvis utvintrad höstsäd, som hjälpsåts med annan gröda, ibland redovisas som blandsäd i IAKS.

Potatis

Uppgiftsinsamlingen sker genom postenkät i två separata undersökningar, dels för matpotatis dels för potatis för stärkelse. En påminnelse per post skickas ut till dem som inte svarat. Sista datum för inlämnande är i mitten av november. Telefonuppföljning görs sedan bland dem som då inte svarat.

För matpotatis insamlades uppgifter om;

- Skördad kvantitet av färskpotatis, främst sorterna Early Puritan, Frieslander, Maria, Maris Bard, Minerva, Pentland Javelin, Premiere, Rapido, Rocket, Silla och Roscor.
- Skördad kvantitet av matpotatis.
- Förekomst av småfallande och förekomst av rötskadade, gröna m.m. En bedömning skulle göras med indelning i om förekomsten var "mindre än normalt", "normal" eller "mer än normalt".
- Areal vändteg.
- Obärgad areal av matpotatis.

För potatis för stärkelse insamlades uppgifter om;

- Skördad kvantitet av potatis för stärkelse.
- Förekomst av rötskadade. En bedömning skulle göras med indelning i om förekomsten av rötskadade var "mindre än normalt", "normal" eller "mer än normalt".
- Areal vändteg.
- Obärgad areal av potatis för stärkelse.

I samband med dataregistrering görs en första granskning av inkomna uppgifter. Därefter görs ytterligare detaljgranskning. Exempel på partiellt bortfall som kan åtgärdas är när skördeuppgifter redovisats men inte den areal som skördeuppgifterna avser. Särskild granskning görs också av låga respektive höga hektarskördar. I vissa fall kan uppgifterna rättas med hjälp av kommentarer som lämnats på blanketterna, men i övriga fall tas telefonkontakt med odlarna varvid uppgifterna bekräftas, rättas eller kompletteras. Efter granskningen sker de statistiska sammanställningarna.

Hektarskördarna tas fram som kvoten mellan den skattade totalskörden och den skattade arealen i redovisningsgruppen.

Den reducerade hektarskörden erhålls genom att korrigera den totala hektarskörden för bortsortering, småfallande och obärgad areal. Reducering av skörden p.g.a. småfallande och bortsortering sker med hjälp av standardtal. Standardtalen baseras på uppgifter från 1987-1998 års objektiva skördeuppskattningar för produktionsområdesnivå och för riket. För matpotatis beräknades standardtalet för bortsortering av småfallande, gröna och rötskadade på riksnivå till 9,5 procent. För potatis för stärkelse, där endast rötskadade knölar bortsorteras, beräknades standardtalet till 0,4 procent. För färskpotatis görs ingen korrigering för bortsortering. Bortfallet hanteras med rak uppräknings inom strata.

Totalskörden beräknas genom att den reducerade hektarskörden multipliceras med de definitiva arealuppgifter som publicerats om åkerarealens användning (JO 10 SM 0201).

Slåttervall

De företag som ingick i urvalet fick i maj ett informationsbrev om undersökningen där det framgick vilka uppgifter som senare skulle besvaras i en postenkät. Den 1 juli utsändes undersökningsblanketten med anvisningar. Blanketterna var förtryckta med den vallareal brukaren på våren uppgivit i sin ansökan om arealersättning.

Senaste uppgiftsdatum var den 31 oktober. En första påminnelse utsändes den 15 september och en andra påminnelse med ny blankett utsändes den 5 november. Då informerades även om att senaste datum för svar var senarelagt till den 15 november. Vid denna tidpunkt hade 50 procent av blanketterna inkommit.

Uppgifter inhämtades om:

- Aktuell vallareal vid eventuell avvikelse från den förtryckta
- Arealen slåttervall som skördas som hö, hösilage, ensilage eller direktutfordras
- Arealen betesvall på åkermark, dvs. den areal som enbart används som bete
- Ej utnyttjad vallareal
- Uppgifter för 1:a skörd om arealer skördade som hö, hösilage och ensilage. För varje skördemetod lämnades uppgift om total skörd i ton eller m³ samt om TS-halt. Motsvarande information inhämtades även för var och en av återväxtskördarna.

Undersökningar om skörden av vall är relativt komplicerad och blanketten kan kanske uppfattas som svår, även om den hade testats vid provundersökningar och förenklats. Liksom vid provundersökningarna visade sig en omfattande telefonuppföljning vara nödvändig för att erhålla högre svarsfrekvens och för kompletterande information vid partiellt bortfall.

I samband med dataregistreringen görs en första granskning av uppgifterna. Därvid har även ett ganska omfattande manuellt arbete varit nödvändigt för omräkning till enhetliga vattenhalter m.m. I många fall var telefonkontakter nödvändiga när extrema värden upptäcktes vid den maskinella granskning som var integrerad med dataregistreringen. Arbetet med undersökningen kräver god ämneskunskap.

Resultatbearbetningarna har huvudsakligen utförts i SAS. För första skörden har hektarskörden skattats som kvoten mellan totalskörden och arealen på produktionsområdesnivå respektive riksnivå. Arealerna har först skattats genom att beräkna andelen slåttervall respektive betesvall och sedan applicera dessa uppgifter på totala vallarealen enligt IAKS. På basis av hektarskördarna och den aktuella vallarealen beräknas sedan totala skörden av slåttervall. Återväxten tillvaratas i regel genom flera skördar. Vid beräkningarna har dessa samman-

slagits till en total återväxtskörd. Skattningarna har skett på motsvarande sätt som för första skörden och med samma areal, dvs. hela slåttervallsarealen. Detta även om återväxten inte tillvaratagits på hela arealen, vilket innebär att de redovisade hektarskördarna blir lägre än om skattningen skulle ha avsett enbart tillvaratagen återväxtareal.

Vallskattningarna bygger på resultat från 609 av de 700 uttagna företagen (87 procent).

Statistikens tillförlitlighet

Osäkerhetskällor

Spannmål, örter och oljeväxter

För att belysa den osäkerhet som finns i resultaten på grund av att beräkningarna grundar sig på uppgifter från ett urval av företag redovisas i tabellerna relativa medelfel för de skattade hektarskördarna och totalskördarna. I medelfelet inkluderas även effekten av andra slumpmässiga fel.

Medelfelet anges i procent av den skattade skörden. Med hjälp av medelfelet kan ett konfidensintervall beräknas. För t ex en skattad hektarskörd på 4 500 kg/ha och ett medelfel på 3,0 procent (dvs. 135 kg/ha) kan man med 95 procents sannolikhet säga att intervallet $4\,500 \pm 2 \times 135$ (dvs. 4 230 - 4 770 kg/ha) omfattar den verkliga hektarsköörden.

För vissa grödor är medelfelet för totalsköörden större än medelfelet för hektarsköörden. Anledningen är en osäkerhet i justeringen av grödans areal med skattad areal skördad som grönfoder.

För obärgad areal och för areal med grödor skördade som grönfoder är de redovisade uppgifterna mycket osäkra. Den stora osäkerheten är en följd av att förekomsten varierar mycket mellan olika gårdar och regioner.

För åren 1997-1998 inhämtades uppgifter om grödarealer endast för ett urval av företag. Detta medför att även grödarealerna är behäftade med urvalsfel under dessa år.

Urvalsramen till undersökningen 2002 utgörs av företag i 2002 års IAKS, vilket medför att över- och undertäckning som beror på förändringar i företagsbeståndet är marginell. Arealer utanför IAKS bedöms för de aktuella undersökningsgrödorna vara av liten betydelse.

Bortfallet i 2002 års definitiva beräkning för län, produktionsområden och riket blev 2,7 procent (116 UE), varav vägrare var 2,0 procent (87 UE).

Potatis

Statistik i förändring

Skördestatistiken för potatis baseras år 2002 på riksomfattande postenkätundersökningar med telefonuppföljning till ett urval av potatisodlare. Uppgiftsinsamling per post ersatte 1999 SCB:s objektiva skördeuppskattningar med provtagningar i fält. Denna ändring av insamlingsmetod gör det svårt att jämföra resultaten för 1999-2002 med resultaten fram t.o.m. år 1998.

Under år 2000 skedde även andra förändringar. Dels började arealuppgifterna hämtas från IAKS-registret och dels infördes att små odlingar mindre än 0,5 hektar ingår i undersökningen. Syftet med förändringarna för potatisstatistiken var att reducera kostnaderna och att anpassa redovisningen till användarnas behov.

För att belysa den osäkerhet som finns i resultaten på grund av att beräkningarna grundar sig på uppgifter från ett urval av företag redovisas i tabellerna relativa medelfel för de skattade hektarskördarna och totalskördarna. I medelfelet inkluderas även effekten av andra slumpmässiga fel, däremot inte systematiska fel såsom bortfallsfel eller mätfel.

Grödarealer i lantbruksregistret (LBR) baseras på IAKS

Vid beräkning av totalskördar multipliceras skattade hektarskördar med grödarealer. Från och med år 2000 baseras grödarealerna i LBR på uppgifter från Jordbruksverkets administrativa stödregister (IAKS). Tidigare inhämtades uppgifter till LBR via en postenkät i juni. Grödarealerna avser företag med mer än 2,0 hektar åkermark.

Ingen nedräkning till besädd areal

Fr.o.m. 1999 görs ingen korrigering ned till besädd areal. Detta gör att hektarsköörden blir något underskattad jämfört med tidigare, men totalsköörden påverkas inte. Senast korrigering till besädd areal gjordes var 1998 (J 16 SM 9901) och korrigeringstalen för matpotatis var då 0,98 för Södra och mellersta Sveriges slättbygder och 0,95 för Södra och mellersta Sveriges skogs- och dalbygder samt norra Sverige. Korrigeringstalet multiplicerades med lantbruksregistrets areal för att erhålla besädd areal. För 2002 beräknas 4 procent av den redovisade matpotatisarealen vara vändtegar eller annan osatt areal.

Potatisodlingar mindre än 0,5 hektar ingår fr.o.m. år 2000

Fram till och med 1999 redovisades potatisstatistiken för odlingar om minst 0,5 hektar potatis. Vid redovisning internationellt har detta varit en nackdel och från och med år 2000 ingår även dessa små odlingar i skattningen av skörd för riket. För år 2002 var arealen 520 hektar. Arealen för riket ökar med dessa arealer jämfört med arealen redovisad fram till och med 1999. Skördenivån för dessa odlingar är dock lägre än genomsnittet och betydelsen för totalsköörden blir därför begränsad. Arealen 520 hektar och en skattad hektarskörd på 4,7 ton/hektar ger ett bidrag på 2 440 ton (0,4 procent) till totalsköörden för riket. För potatis för stärkelse har denna förändring ingen betydelse eftersom det bara finns enstaka så små odlingar av potatis för stärkelse.

Uppgiftsinsamling med provtagning fram till och med 1998

SCB:s objektiva skördeuppskattningar ersattes 1999 med uppgiftsinsamling via postenkät. År 1992 gjordes en provstudie där postenkätmetoden jämfördes med den objektiva metoden. Postenkätmetoden visade sig ge en 20 procent lägre skattning på riksnivå. De viktigaste orsakerna till skillnaderna i nivå mellan de båda metoderna är:

- I den objektiva skattningen vägdes proven direkt ute i fält. Ingen korrigering gjordes för s.k. lättnad som inträffar när knölarna efter upptagning erhåller en ny vätskejämvtikt gentemot omgivande luft i stället för den jämvikt som rådde när knölen låg i fuktig jord. Viktförlusten ökar under lagringstiden, uppskattningsvis uppgår den till minst 5 procent.
- I de objektiva skördeuppskattningarna användes hektarsköörden för matpotatis upptagen efter 15 augusti för beräkning av totalsköörden. Ingen korrigering gjordes för den lägre skördenivå som färskpotatisodlingarna har, vilket görs i nuvarande undersökning. För 2002 är hektarsköörden ca 3 ton per hektar lägre och totalsköörden ca 10 procent lägre eftersom hänsyn tas till färskpotatisens avkastningsnivåer.

Punkterna ovan gav en högre nivå på såväl hektarskördar som totalskördar fram t.o.m. 1998.

I de objektiva skördeuppskattningarna togs hänsyn till besädd areal. En arealkorrigering gjordes för t.ex. osatta vändtegar. Som underlag för korrigeringstalen användes resultat från särskilda arealkontroller. Detta gav en högre hektarskörd fram t.o.m. 1998, men påverkade inte totalsköörden.

Jämförelse med årets resultat

Hektarsköörden för total hektarskörd för matpotatis utom färskpotatis på odlingar omfattande minst 0,5 hektar skattas till 29 800 kg/ha på riksnivå för år 2002. Den uppgiften är mer jämförbar med uppgifterna om total hektarskörd för 1996-1998 från de objektiva skördeuppskattningarna.

Avkastningen för färskpotatis skattas till 19 270 kg/ha för riket. Ca 13 procent av rikets matpotatisareal var färskpotatisodlingar. Fr.o.m. 2001 ingår alla sorter som lantbrukaren anser vara färskpotatissorter i skattningen. År 2000 ingick endast de som sortprövats i Sverige.

Kvalitet

Lantbrukarna gör i matpotatisundersökningen en bedömning om förekomsten av småfallande knölar. Där angav 16 procent att förekomsten av småfallande är mindre än normal och 30 procent att förekomsten är normal medan 30 procent anser den är ”mer än normalt”. Övriga 24 procent angav ”vet ej”. Lantbrukarna gör även en bedömning om förekomsten av kvalitetsfel i skörden. Med kvalitetsfel avses förekomst av rötskadade, grönfärgade, skorv, missformade, rostringar, m.m. Där angav 17 procent att förekomsten av kvalitetsfel är mindre än normal, 34 procent att förekomsten av potatis av kvalitetsfel är normal medan 30 procent anser den vara mer än normalt för årets skörd. Övriga 19 procent angav ”vet ej”.

I undersökningen om potatis för stärkelse görs endast en bedömning om förekomsten av rötskadade knölar. Där angav 19 procent att förekomsten av rötskadade är mindre än normalt, 64 procent normal förekomst, medan 6 procent anser att förekomsten av rötskadade är mer än normalt för årets skörd. Övriga 11 procent angav ”vet ej”. Uppgifterna om bedömda kvalitetsfel kan ses som kompletterande information till de standardtal för bortsortering som används vid beräkningen av den reducerade skördens storlek. Standardtalen tas fram som medeltal för 10 år. Lantbrukarnas bedömningar kan tyda på att bortsorteringen för 2002 kan vara något större än normalt. Den reducerade skörden kan i så fall vara något överskattad. Jämfört med föregående år har andelen brukare som uppgivit ”Grönfärgade” ökat medan andelen ”Rötskadade” minskat. Förekomsten av frostsador är liten.

Bortfall

Bortfallet av undersökningsenheter var för matpotatis 7,3 procent (95 UE), en minskning jämfört med 164 UE år 2001. För potatis för stärkelse var bortfallet 3,3 procent (6 UE).

Medelfel

Medelfelet anges i procent av den skattade skörden. Med hjälp av medelfelet kan ett konfidensintervall beräknas. För t.ex. den skattade hektarskörden för potatis för stärkelse på 38 700 kg/ha och ett medelfel på 1,5 procent (dvs. 580 kg/ha) kan man med liten felrisk (5 procent) säga att intervallet $38\,700 \pm 2 \times 580$ (dvs. 37 540 – 39 860 kg/ha) omfattar den verkliga hektarskörden.

För åren 1996-1998 inhämtades uppgifter om grödarealer endast för ett urval av företag. Detta medför att även grödarealerna är behäftade med urvalsfel under åren 1996-1998. Övriga år finns totalregister för grödarealer, vilket gör att den procentuella medelfelsskattningen för hektar- och totalskörd blir identisk.

Övertäckning och undertäckning

Mellan tidpunkten för urvalsramens upprättande och undersökningstillfället sker förändringar i företagsbeståndet. Nystartade företag utgör undertäckning och företag som upphört eller inte odlar potatis utgör övertäckning. Sedan 2001 dras urvalen för potatisundersökningarna ur det aktuella årets IAKS-register. Tidigare år har föregående års register använts för urvalsdragning. Såväl under- som övertäckning är därför mycket mindre i årets undersökning jämfört med tidigare. Övertäckningen var 7,9 procent (103 undersökningsenheter) för matpotatis och för potatis för stärkelse 3,3 procent (6 undersökningsenheter).

Slättervall

Vallundersökningen 2002 är den första som genomförts på flera år, efter det att den objektiva skördeuppskattningsmetoden med provtagningar i fält upphörde. Årets undersökning har skett genom postenkät med kompletterande uppgifts-

insamling per telefon. Undersökningsmetoden har alltså ändrats. Under åren 2000 och 2001 genomfördes begränsade provundersökningar för att utveckla postenkätmetoden som får anses som relativt svår. Många olika skördemetoder tillämpas, och såväl första skörd som flera återväxtskördar tas. Att då ange kvantiteter i vikt eller volym samt torrsbstanshalter kan vara svårt för lantbrukarna.

Undersökningen omfattar bara slåttervall, första skörd och återväxt som tillvaratas för inbärgning. Återväxt som betas ingår alltså inte i undersökningen. Betesvall ingår inte heller i undersökningen. Skälet är att det knappast är möjligt för brukarna att kunna uppge hur stor skörd som tillvaratas genom bete. Möjligen skulle någon schablonartad bedömning kunna göras om att skörden som tillvaratas genom bete utgör en viss procentandel av skörd som inbärgas t.ex. som hö eller ensilage. Någon sådan bedömning har dock inte gjorts.

Uppgifter har inhämtats för varje återväxtskörd, men eftersom fördelningen mellan dessa kan vara ganska osäker redovisas endast den sammanslagna återväxtskörden. Vid skattningen av hektarskördar för återväxten har totala slåttervallarealen använts. Detta innebär att avkastningsnivån per hektar blir lägre än om skattning skett för utnyttjad vallareal. Den totala skörden blir dock densamma.

I resultattablerna anges medelfel. Medelfellets innebörd har beskrivits på föregående sida.

Undersökningen 2002 får ses som ett försök att ta fram en vallstatistik, nu med annan metod än tidigare. Undersökningsmetodiken kan utvecklas något ytterligare. Ett utökat urval skulle också bidra till säkrare resultat och bättre möjlighet till regional redovisning.

Bra att veta

Sveriges statistiska databaser

Den definitiva skördestatistiken fr.o.m. 1965 finns tillgänglig i Sveriges statistiska databaser. Åtkomst sker via SCB:s webbplats www.scb.se och att göra uttag av statistik är avgiftsfritt. Statistik från databasen ger möjlighet till sammanställning av egna tabeller och diagram för t.ex. ett län.

Normskördar

Med skördestatistiken för en lång följd av år som underlag beräknar SCB normskördar. Med normskördar menas den skörd som man kan förvänta sig under normala väderbetingelser. Normskördar beräknas för höstvetete, vårvete, råg, vårkorn, havre, slåttervall (t.o.m. 1997), matpotatis och potatis för stärkelse. Resultaten redovisas i juni varje år i Statistiskt meddelande, senast JO 15 SM 0201. Redovisning sker för skördeområden, län, produktionsområden och riket.

Annan statistik

Preliminära uppgifter om åkerarealens användning i juni 2002 har redovisats i juni i Statistiska meddelanden JO 10 SM 0202.

En tidig prognos för 2002 års skörd av spannmål och raps/rybs redovisades av Jordbruksverket i augusti. Den tidiga prognosen baserades på väderdata och skördarnas storlek under en längre tidsperiod och redovisades i JO 29 SM 0201.

I JO 19 SM 0201 redovisades i november preliminära skörderesultat för spannmål, ärter och oljeväxter på riksnivå.

Den 10 december redovisades preliminära skördar av matpotatis och potatis för stärkelse i JO 17 SM 0201.

Preliminära skördar av spannmål, ärter och oljeväxter för län, produktionsområden och riket redovisades i mitten av december i JO 19 SM 0202.

Definitiva uppgifter om 2002 års grödarealer redovisades i april 2003 i JO 10 SM 0301.

Uppgifter om höstsådda arealer år 2002 publicerades i november i JO 18 SM 0201.

Preliminära uppgifter om åkerarealens användning 2003 publicerades av Jordbruksverket den 14 april i JO 10 SM 0302.

Elektronisk publicering

Detta statistiska meddelande finns kostnadsfritt åtkomligt på Jordbruksverkets webbplats www.sjv.se under Statistik & fakta och på SCB:s webbplats www.scb.se under Jord- och skogsbruk, fiske.

Statistiska meddelanden inom området jordbruksstatistik trycks fr.o.m. år 2002 inte längre upp för distribution. I stället för att prenumerera på tryckta Statistiska meddelanden finns möjlighet att, vid varje tillfälle som officiell jordbruksstatistik publiceras, utan avgift erhålla ett meddelande om detta per e-post tillsammans med publikationen i pdf-format. De som önskar ingå i denna form av prenumerationservice skall sända en anmälan per e-post till gunilla.thorsell@sjv.se.

Enskilda exemplar av publikationerna kan erhållas som papperskopior till ett pris av 50 kr per exemplar. Dessa kan vid varje enskilt fall beställas av Marjatta Niemi tfn: 036 – 15 59 34, fax: 036 – 34 01 96, post: Jordbruksverket, 551 82 Jönköping, e-post: marjatta.niemi@sjv.se.

Beskrivning av statistiken

Mer information om statistiken och dess kvalitet ges i en särskild Beskrivning av statistiken avseende skörd av spannmål, ärter och oljeväxter samt i motsvarande Beskrivning av statistiken för skörd av potatis och Beskrivning av statistiken för skörd av slåttervall. Dessa tre dokument finns tillgängliga på SCB:s webbplats.

In English

Summary

This report provides final data for the year 2002 for the yield per hectare and total production of cereal crops, peas, oilseed crops, potatoes and temporary grasses. The results are presented for counties, production areas and for all of Sweden.

The tables show the number of observations, yield per hectare in kg, total production in metric tons and crop areas. Standard errors are given for the yield per hectare and total production.

Cereals, peas and oilseed crops

Total production of cereal crops for the whole country is estimated at 5.47 million tons. This is almost equivalent to the average for the previous five years. A decline in the areas of cereals under cultivation was compensated for by high yields per hectare.

The total production of winter wheat is estimated at 1.8 million tons. This is equivalent to about 33 per cent of the total production of cereal crops. Areas under cultivation for winter wheat fluctuate very much due to weather conditions in the autumn of the previous year. Excessive rains in the autumn 2001 offered bad opportunities for sowing winter crops.

Total production of peas is estimated at 84 400 tons, which is about 11 per cent more than the previous year.

The 2002 harvest of rape and turnip rape is estimated at about 159 200 tons. Compared to 2001, this is an increase of 50 per cent. This increase is due to an increase of cultivation of rape and turnip by 50 per cent. The total production of oil flax is estimated at 5 200 tons.

Since 1998, statistics on crop yields for cereals, peas and oilseed crops have been based entirely on an interview survey. The sample of the survey of 2002 consists of 4 350 farmers. The survey was carried out in October. Information was requested for total farm production in tons of these crops and their average moisture content. Yields per hectare at the farm level are calculated by dividing the production by the crop area of the farm. Unharvested crop areas lower the yield per hectare. The total production has been calculated from data on yield per hectare; area statistics has been calculated from final data on usage of arable land. The figures are mainly based on data from the Swedish administrative database for agricultural subsidies, IACS. Crop areas cut as green fodder have been excluded. Unharvested areas and areas cut as green fodder are presented in separate tables.

Potatoes

The results are presented for table potatoes and potatoes for processing of starch. For the whole country, the yield per hectare for table potatoes is estimated at 26 470 kg and the total production is estimated at 613 000 tons. The corresponding figures for potatoes for processing of starch are 35 050 kg and 301 000 tons, respectively. The total production of potatoes in Sweden continues to decrease.

The results for 2002 are based on a mail survey with a sample of 1 304 holdings for table potatoes and a sample of 183 holdings for potatoes for processing starch.

Since 1960, Statistics Sweden has produced statistics for potatoes using an objective method based on probability sampling and physical measurements with samples taken from the fields. The method was changed 1999 to mail enquiries

to a sample of farmers. Due to the changes all comparisons between years should be made with great caution. The areas are based on statistics from the administrative database for agricultural subsidies, IACS.

The tables 15 and 16 show the number of observations, the total and reduced yields per hectare in kg and total production in metric tons. Standard errors are also presented. Unharvested areas are shown in table 24. As for reduced yields, the yield per hectare is reduced for small, blighted and green potatoes for table potatoes. The reduction for potatoes for processing of starch is made only for blighted potatoes. These reductions are made with standard values, derived from the objective potato surveys conducted until 1998. Adjustments in the reduced yields have also been made for unharvested areas, which have lowered the yield per hectare. The unharvested area 2002 was estimated at 2.3 per cent for table potatoes and 0.4 per cent for potatoes of processing starch, a little lower than previous years.

Temporary grasses

For the last few years there have been no official Swedish statistics for yields from temporary grasses. During 2002 a mail enquiry with follow up by telephone was performed. The sample was 700 farming units. The survey only covers temporary grasses harvested as hay, hay-silage and silage, and includes re-growth. It does not cover temporary grazings or re-growth from temporary grasses which is grazed.

The results are presented in tables 17-20. The total production is estimated at 4 012 000 tonnes and the yield per hectare at 5 200 kilogram per hectare, at 16.5 per cent moisture content. Results are also presented for eight production areas.

List of tables

1. Winter wheat. Harvest in 2002	8
2. Spring wheat. Harvest in 2002	9
3. Winter rye. Harvest in 2002	10
4. Winter barley. Harvest in 2002	11
5. Spring barley. Harvest in 2002	12
6. Oats. Harvest in 2002	13
7. Triticale. Harvest in 2002	14
8. Mixed grain. Harvest in 2002	15
9. Peas. Harvest in 2002	16
10. Winter rape. Harvest in 2002	17
11. Spring rape. Harvest in 2002	18
12. Winter turnip rape. Harvest in 2002	19
13. Spring turnip rape. Harvest in 2002	20
14. Oil flax. Harvest in 2002	21
15. Table potatoes in 2002	22
16. Potatoes for processing of starch in 2002	23
17. Temporary grasses. First cut in 2002	24
18. Temporary grasses. Regrowth and total production in 2002	24
19. Temporary grasses and grazings. Distribution of acreage in 2002, hectares	25
20. Temporary grasses and grazings. Distribution of acreage in 2002, per cent	25
21. Cereals. Area not harvested in 2002	26
22. Peas, winter rape and spring rape. Area not harvested in 2002	29

23. Spring turnip rape, rape/turnip rape and oil flax. Area not harvested in 2002	30
24. Potatoes. Area not harvested in 2002	31
25. Cereals. Area harvested as green fodder in 2002	32
26. Peas, rape/turnip rape and oil flax. Area harvested as green fodder in 2002	35
27. Cereals, peas and oilseed crops in 2002. The extent of the survey	36
28. Potatoes in 2002. The extent of the survey	37

List of terms

Antal UE	Number of survey units
Areal	Area
Betesvall	Temporary grazings
Blandsäd	Mixed grain
Första skörd	First cut
Grönfoder	Green fodder
Havre	Oats
Hektarskörd	Yield per hectare
Hela riket	The whole country
Höstkorn	Winter barley
Höstraps	Winter rape
Höstrybs	Winter turnip rape
Höstråg	Winter rye
Höstvete	Winter wheat
Län	County
Matpotatis	Table potatoes
Medelfel	Standard error
Medelvärde	Mean value
Obärgad areal	Area not harvested
Oljelin	Oil flax
Oljeväxter	Oilseed crops
Potatis för stärkelse	Potatoes for processing of starch
Produktionsområde	Production area
Rågvete	Triticale
Rötskadade	Blighted tubers
Slåttervall	Temporary grasses
Småfallande	Small tubers
Spannmål	Cereals
Standardtal	Standard value
Total skörd	Total production
Vårraps	Spring rape
Vårrybs	Spring turnip rape
Vårvete	Spring wheat
Återväxt	Regrowth
Ärter	Peas